

Anna Polo

Parque de Estudio y Reflexión Casa Giorgi

Abril de 2011

# Las espirales en los templos neolíticos de Malta y Gozo



La presente monografía se articula en ocho secciones: una introducción en la que se expone el objeto de estudio, los antecedentes que llevaron a definirlo, el interés, el encuadre y la metodología utilizada. A seguir, una descripción del momento histórico en el que los templos de Malta y Gozo fueron construidos, una descripción de los templos en base a lecturas y a la experiencia de campo obtenida en el curso de dos viajes, en septiembre 2010 y en marzo 2011, un análisis de los significados y las funciones de las espirales, un resumen, una síntesis y las conclusiones. Se indica asimismo la bibliografía utilizada durante el estudio y la investigación.

## **1. Introducción**

### **1.1. Objeto de estudio**

El objeto de este estudio es el significado y la función de las espirales grabadas en la piedra y pintadas en ocre rojo que se encuentran en numerosos templos neolíticos de las islas mediterráneas de Malta y Gozo.

Si bien la presente monografía es un proyecto individual, deseo agradecer a los Maestros que me han acompañado en los dos viajes a Malta – Carmen M., Giusy S., Celia P., Cecilia F., Rafa de la R., Luis D., Luis S., Rosa B., Lory T., y Thomas S. – por el precioso aporte de observaciones, sugerencias y experiencias que han aportado a esta investigación.

### **1.2. Antecedentes**

El interés por las civilizaciones prehistóricas nace durante la visita a la exposición “Las antepasadas de Venus” en febrero de 2010, la lectura de la monografía de Karen Rohn sobre las raíces de la disciplina energética en Asia Menor, Creta y las islas del Egeo<sup>1</sup> y con las primeras noticias, en abril de 2010, sobre los templos neolíticos monumentales de Malta y Gozo.

El paso siguiente fue la decisión de visitar Malta para buscar un contacto con lo Profundo a través de prácticas energéticas llevadas a cabo en aquellos antiguos lugares sagrados.

El primer viaje tuvo lugar en septiembre de 2010 junto a ocho Maestros de Energética de varios países; el segundo en marzo de 2011 junto a un Maestro de la Disciplina Mental y una Maestra de Energética.

Me preparé para los viajes a Malta con varias lecturas, en concreto, los libros de la arqueóloga Marija Gimbutas. Leyendo uno de sus libros, *El lenguaje de la diosa*<sup>2</sup>, con más de 500 ilustraciones de estatuillas, vasijas y grabados, me llamó la atención cuánto se parecían las espirales que se encuentran en los templos de Malta y en muchos otros santuarios antiguos a los pequeños dibujos que yo había comenzado a hacer intentando traducir externamente los registros experimentados durante las rutinas de la disciplina energética. Este descubrimiento reforzó la sensación de que en esos templos antiguos se practicaba un trabajo con la energía -cuyas huellas habían quedado esculpidas en la piedra y pintadas en las paredes de roca por milenios- que ha creado una relación con aquellas mujeres que he percibido y definido como Antepasadas, lejanas en el tiempo pero muy cercanas por lo que se refiere a experiencia y sensibilidad.

Las dos estadias en Malta han sido una suerte de “viaje iniciático” en el cual el contacto con lo sagrado, con una espiritualidad muy antigua, ha demolido toda barrera de espacio y de tiempo y ha permitido que surgieran experiencias, intuiciones y descubrimientos de gran intensidad. El contacto con las Antepasadas malteses ha acompañado todo mi proceso disciplinario, lo que me ha ayudado e inspirado para completarlo y luego para profundizar los últimos pasos después del ingreso a Escuela e iniciar la Ascesis.

---

<sup>1</sup> Karen Rohn, *Estudio e investigación de campo: Antecedentes de las raíces de la Disciplina Energética y Ascesis en el Occidente Asia menor, Creta e Islas Egeas*

<sup>2</sup> Marija Gimbutas, *Il linguaggio della dea*, Le Civette, Venexia 2008

En los períodos que precedieron a los dos viajes a Malta hice pedidos para que las Antepasadas se manifestasen y apoyasen la investigación que quería realizar. Los pedidos fueron escuchados, lo que suscitó en mí una profunda gratitud por la ayuda recibida, creándose una relación estable e interiorizada.

Este estudio representa la prosecución y la profundización de las experiencias vividas en Malta y también un modo de devolver el enorme regalo recibido, transmitiendo a quien busca hoy el contacto con lo Profundo la experiencia acumulada hace miles de años por esta civilización tan avanzada.

### 1.3. Interés y encuadre

El interés más general es reconstruir parte del proceso humano, creando un puente entre el presente y el patrimonio de sabiduría y experiencia acumulado en el pasado por civilizaciones a menudo canceladas, olvidadas o poco conocidas. No se trata de un simple interés arqueológico; el recuperar e interpretar tal patrimonio puede efectivamente ser un gran aporte a la actual búsqueda de espiritualidad, a través de inspiración, ideas, estímulos y enseñanzas. Además, el descubrimiento del avanzado grado de espiritualidad alcanzado por civilizaciones que podrían parecer primitivas desde un punto de vista tecnológico puede cambiar la imagen convencional y difundida que se tiene de épocas muy lejanas en el tiempo, pero muy cercanas al presente por lo que se refiere a la sensibilidad.

En el caso particular de la civilización que floreció en Malta y Gozo entre los años 5200 y 2500 a.C. (sobre todo entre el 3600 y el 2500, el así llamado “Período de los Templos”), se trata de estudiar lo que podría ser un interesante antecedente histórico de la Disciplina Energética. Como en el caso de las monografías sobre Creta, Asia Menor o India, el interés está puesto en la búsqueda de las raíces de la Disciplina Energética en una civilización muy antigua.

El estudio específico de las espirales, su significado y su función, asume una relevancia particular en el contexto de las tentativas intencionales de contacto con lo Sagrado y lo Profundo mediante prácticas energéticas que la Humanidad ha conocido desde tiempos remotos.

El hecho de que en Malta y en muchos otros lugares (por ejemplo, España, Irlanda, Dinamarca y Bretaña) se hayan encontrado motivos similares o hasta idénticos (como las espirales y los así llamados “ojos radiantes”) nos remite a lo dicho en la Nota 1 del documento “Las cuatro disciplinas”<sup>3</sup>: *“Cuando surgen las mismas cosas en distintos lugares, algunos antropólogos creen que se han trasladado esos descubrimientos y pautas culturales de un lugar a otro. La realidad es que en distintas culturas se pudo haber llegado a registros similares. Esa simultaneidad de registros sin influencia directa de unos en otros, se explica por contacto directo con ciertas franjas comunes de lo Profundo, registro que se traduce en imágenes similares.”*

Por lo tanto, estas analogías no son producto del contacto directo entre pueblos -más bien difícil visto las distancias y a menudo las distintas épocas- sino la traducción de registros y experiencias comunes de contacto con lo Profundo en imágenes que se asemejan.

### 1.4. Metodología

Distintos estudiosos (arqueólogos, lingüistas, historiógrafos, geógrafos, expertos de mitos y de religiones comparadas, etc.) nos han dado informaciones preciosas, han hecho hipótesis e investigaciones fascinantes y muy útiles, pero a pesar de haber llegado a definir como símbolos de energía y como representaciones del dinámico flujo vital algunos motivos recurrentes, por ej. las espirales, los árboles de la vida, los ojos radiantes, etc., nunca los han asociado a una experiencia energética de contacto **personal** con lo Profundo.

Esto es posible sólo después de haber vivido directamente una experiencia de ese tipo.

---

<sup>3</sup> Las cuatro disciplinas

La metodología utilizada en este estudio se basa en lecturas y conversaciones con expertos, pero también en el precioso aporte de las experiencias energéticas y espirituales que tuvimos antes, durante y después de los viajes a Malta de septiembre de 2010 y marzo de 2011, que consideramos de igual importancia a las líneas de investigación más convencionales.

En los templos de Malta pude experimentar directamente lo que Karen Rohn escribe en su monografía a propósito de los altares y más en general respecto de los espacios sagrados encontrados durante su investigación en Anatolia y en Creta: *“La evidencia del procedimiento para generar un espacio intencional para ponerse en contacto con lo sagrado está dada por la fabricación de altares durante la era Neolítica. En toda la zona, los altares estaban presentes en todas partes; altares domésticos en templos, en cavernas, bosques y montañas. Ellos son los centros del espacio sagrado y donde se depositaban los Pedidos más profundos, el agradecimiento, la conexión con las aspiraciones profundas e inspiraciones y sobre todo ámbitos devocionales. Estos "altares" son espacios físicos que concentran y fijan traducciones de sentidos y copresencias relacionadas con la experiencia de significado sagrado.*

*Ante una mirada externa un altar no tiene ningún potencial. Pero, cuando este espacio es contemplado desde un espacio más interno, acompañado por una atmósfera mental correspondiente al que configuró el altar, entonces este espacio tiene la capacidad de producir fenómenos mentales múltiples tales como: conmoción inspirada, deformación del espacio y el tiempo; percepción aumentada de volumen y brillo:”*

Habida cuenta de la falta de documentos escritos sobre esta antigua civilización (o al menos escritos en el sentido que atribuimos a los alfabetos, los ideogramas, los jeroglíficos, a la escritura cuneiforme, etc., dado que –como veremos- en Malta existía una especie de lenguaje simbólico), contamos con pocos datos ciertos sobre la organización social y doméstica y sobre los ritos que se cumplían en los templos malteses. Esta aparente desventaja se ve compensada de todas maneras por la posibilidad de formular hipótesis e interpretaciones, obviamente tratando de fundamentarlas, sin que ninguna pueda prevalecer sobre otra o ser rechazada como inverosímil.

Por lo tanto, las hipótesis expuestas en este estudio no pretenden ser LA VERDAD, la única interpretación posible de la misteriosa civilización maltesa, sino que apuntan a contribuir a la reconstrucción del proceso humano, estudiando de éste una manifestación particular y utilizando una gama de instrumentos más amplia que la que utilizan los historiógrafos y los arqueólogos tradicionales.

## **2. Contexto histórico**

### **2.1 La introducción de la agricultura**

Durante el Neolítico, los seres humanos comienzan a abandonar las cavernas, a domesticar y a criar animales (perros, ovejas, cabras, bueyes, cerdos) y a dedicarse a la agricultura<sup>4</sup>. Todo esto sucede en un arco de tiempo muy amplio que va desde la segunda mitad del X milenio a.C., época de la cual datan las primeras huellas de una cultura agrícola en Jericó, hasta el Neolítico tardío (2800-1900 a. C). Otra innovación fundamental es la invención de la cerámica.

Según estudios recientes, la introducción de la agricultura en Europa está asociada tanto a fenómenos de colonización como a su adopción por parte de las comunidades locales. No se trata por lo tanto de una única forma a través de la cual la agricultura y la cría de animales se transforman en la principal forma de subsistencia, sino de una variedad de modos de difusión: la migración de poblaciones por tierra y por mar, la colonización por parte de pequeñas comunidades de navegantes que se instalan en algunas zonas probablemente ya ocupadas por otras poblaciones, la penetración de pequeños grupos en comunidades pre-existentes, la interacción entre comunidades de cazadores/recolectores y grupos de agricultores. Se forman también los primeros asentamientos estables constituidos por aldeas y chozas.

---

<sup>4</sup> Laura Seragnoli, *Dispense sul Neolitico*, Cattedra di Preistoria e Protostoria dell'Università degli Studi di Milano, 2008.

## 2.2 La espiritualidad del Neolítico

Según la arqueóloga Marija Gimbutas<sup>5</sup>, la diosa venerada en Europa durante el Neolítico es una diosa del nacimiento, de la vida, de la muerte y la regeneración, y representa un ciclo completo y eterno, que se experimenta como una totalidad. Todos estos aspectos no se contraponen entre sí: la diosa que dispensa la vida es también la que encarna la muerte. A esta última – que, de todas maneras, no representa el fin de todo – sigue inmediatamente la regeneración, en un ciclo inspirado por la observación de la naturaleza, donde el invierno lleva a una muerte aparente seguida luego por el despertar de la primavera y la cosecha del verano.

A la diosa de la vida y la muerte, del *continuum* vital, se la representa a menudo como un pájaro o una serpiente<sup>6</sup>, figuras que comprenden todas las posibilidades del espacio (el pájaro vuela en el cielo, mientras la serpiente es una criatura de la tierra y del mundo subterráneo) y del tiempo (pájaros como la paloma representan la vida, mientras que el cuervo está asociado con la muerte, sobretudo en el campo de batalla. La serpiente que cambia la piel para adquirir una nueva simboliza el renacimiento y el ciclo continuo de la vida, una energía dinámica en continua renovación). Así es que en la diosa se refleja un equilibrio entre la vida y la muerte, una energía que honora la vida y no teme a la muerte.

Como explica el historiador de las religiones Mircea Eliade<sup>7</sup>, *“La creatividad religiosa surge no del fenómeno empírico de la agricultura, sino del misterio del nacimiento, de la muerte y del renacimiento, identificado con el ritmo de la vegetación. Las culturas agrícolas elaboran lo que puede ser definido una religión cósmica, porque la actividad religiosa se concentra alrededor del misterio central: la renovación periódica del mundo. El ciclo cósmico es concebido como una repetición infinita del mismo ritmo: nacimiento, muerte, renacimiento.”*

En estas sociedades agrícolas la fertilidad de la tierra y de las mujeres son una y la misma cosa. Y las mujeres, depositarias del “misterio de la vida”, adquieren la responsabilidad de la abundancia de las cosechas.

El principio masculino es incorporado como compañero de la diosa en una complementación entre masculino y femenino; de este modo se comparte el misterio de la continuidad de la vida. Se comprende la relación entre el sexo y la reproducción, entre la energía sexual y la continuidad de la especie, y se constituyen los espacios sagrados (altares, templos, santuarios subterráneos o de superficie) que responden a un deseo de conexión con lo Sagrado y lo Profundo.

La unión sagrada entre los principios masculino y femenino (que será llamada en griego “hierosgamos”, es decir, matrimonio sagrado) se asocia a las sociedades agrícolas y a los ciclos estacionales de la vegetación, que cada año nace, muere y resurge. Este rito está descrito en textos sumerios del año 3000 a. C., mientras que numerosas estatuillas de terracota encontradas en Turquía, Rumanía y en distintos puntos de Medio Oriente representan la unión entre un hombre y una mujer. La sexualidad es considerada sagrada y la unión sexual y las orgías aseguran el bienestar y la continuidad de la comunidad a través de un rito estacional que celebra el año nuevo involucrando a todos sus miembros.

## 2.3 Fases del Neolítico en Malta

Las primeras huellas de la presencia humana descubiertas y fechadas en Malta son del 5200 a. C. aproximadamente: se hipotiza que llegó a la isla un grupo de agricultores provenientes de la zona sudoriental de Sicilia, entre Stentinello y Siracusa, donde se han hallado piezas de cerámica similar a la de Malta. Su llegada señala el inicio de la agricultura en las islas maltesas, como demuestran las piezas encontradas en el estrato superior de la gruta de Ghar Dalam.

---

<sup>5</sup> Marija Gimbutas, *Le dee viventi*, Medusa, 2005.

<sup>6</sup> Miriam Robbins Dexter, *Whence the Goddesses. A Source Book*, Athene series, Teachers College Press, 1990

<sup>7</sup> Mircea Eliade, *Storia delle credenze e delle idee religiose – Volume primo: Dall'età della pietra ai misteri eleusini*, BUR 2008.



**Posición de Malta respecto de Italia**



**Posición de los principales templos de Malta y Gozo**

Las fases sucesivas del Neolítico (Skorba gris y Skorba roja, 4500 – 4100 a. C.) toman su nombre de la localidad de Skorba, donde las excavaciones han sacado a la luz un diferente tipo de objetos de cerámica, restos de huesos de animales, cereales y depósitos estratificados que recorren todas las fases de la prehistoria de Malta.<sup>8</sup>

De todas maneras es claro que durante todo el Neolítico existió un intenso intercambio cultural y comercial entre las islas de Malta, Sicilia, Lipari y Pantelleria, como testimonian el sílex y la obsidiana que Malta importaba de las otras islas.

Parece que durante la fase Zebbug (4100 – 3800 a.C.) una nueva ola de colonos que llega de Sicilia introduce en Malta un nuevo tipo de cerámica. El ocre rojo se utiliza para decorar. Pero el elemento más significativo es la presencia de tumbas colectivas excavadas en la roca.

La fase Mgarr (3800 – 3600 a.C.) ve el uso de un ulterior tipo de cerámica.

Entre los años 3600 y 3000 a.C. (fase Ggantija) inicia la construcción de templos megalíticos que se difunden por Malta y Gozo. En el así llamado Período de los Templos (3600-2500 a.C.) se construyen las estructuras megalíticas más monumentales del mundo, más antiguas que Stonehenge (2000 a.C.) y que las pirámides de Egipto (2530 a.C.). Durante la época en que se construían templos megalíticos en Malta y Gozo, en ningún otro lugar se erigían edificios monumentales que se pudieran comparar en cuanto a pericia arquitectónica y artística.

Este período corresponde a la Edad del Cobre del continente europeo, pero no existen elementos que prueben la presencia de metales en Malta.

La fase de Tarxien (3000 – 2500 a.C.) marca la culminación de la civilización de los templos y también su declinación. Los templos de esta última fase son los más elaborados, tanto desde el punto de vista técnico como del artístico. Los megalitos están tallados con mayor precisión y las decoraciones a espiral y con animales demuestran una increíble maestría.

<sup>8</sup> Maria Elena Zammit, *Ta' Hagrat and Skorba Temples*, Heritage Malta, 2006.

El motivo de la desaparición de esta civilización, alrededor del año 2500 a.C., sigue siendo un misterio. Es posible que se hayan producido cambios climáticos y períodos de sequía, u otros eventos asociados a la crisis y al abandono del tipo de espiritualidad que había dado origen a los magníficos templos megalíticos. En todo caso, las islas malteses entran en decadencia, produciendo un vacío que se colmará, hacia el año 1500 a.C. con la llegada de nuevas poblaciones que introducen en Malta los metales y la costumbre de cremar a los muertos.

## 2.4 Algunas consideraciones generales

Como ya hemos dicho, la escasez de noticias ciertas abre la puerta a una gran variedad de hipótesis e interpretaciones sobre la civilización que dio origen a los templos malteses.

Sin embargo, contamos con algunos datos muy significativos y concretos sobre los que podemos basar algunas hipótesis: la presencia de obsidiana importada de Lípári y Pantelería en Skorba (Malta) y en Xaghra (Gozo) demuestra que existían contactos e intercambios entre las islas malteses y Sicilia, Pantelería y Lípári<sup>9</sup>. Podemos hipotizar que estos contactos no se limitasen a la importación de materiales imposibles de encontrar en Malta y Gozo, sino que se extendían también a los campos cultural y espiritual.

Y aquí llegamos a un elemento que impacta inmediatamente a todo aquél que estudia esta misteriosa civilización: la desproporción entre la reducidas dimensiones de Malta y Gozo y el enorme número de templos. Se han encontrado restos de un gran número de edificios sagrados (de 23 a 30), siete de los cuales – los templos de Ta ‘Hagra, Skorba, Ggantija, Tarxien, Mndajdra y Hagar Qin, y el hipogeo de Hal Saflieni – han sido declarados Patrimonio de la Humanidad por la UNESCO en 1980, pero podría haber muchos más porque las excavaciones completadas hasta ahora dejan lugar a ulteriores descubrimientos.

Visto que la reducida dimensión de las islas no justifica tal cantidad de templos monumentales, se puede hipotizar que Malta y Gozo eran conocidas más allá de sus límites y que una parte del Mediterráneo las consideraran islas sagradas: un lugar de culto, estudio, iniciación y curación colocado en un cruce de caminos entre África, Sicilia y las islas menores circunstantes, entre lo que conocemos hoy como el Estrecho de Gibraltar y el Canal de Suez.

En el hipogeo de Hal Saflieni se han encontrado los restos mezclados de alrededor de 7.000 personas, sepultadas colectivamente durante un milenio. Esto equivaldría a 7 muertos al año, demasiado pocos si se lo quisiera considerar el lugar de sepultura de los miembros de la comunidad local. Se podría entonces formular la hipótesis que allí se sepultaran solo algunas personas “especiales”, como iniciados, sacerdotes, etc.

La dimensión monumental de los templos hace pensar en una civilización en la que el elemento espiritual tenía un papel central. Una civilización dotada de gran maestría arquitectónica, una tecnología avanzada para la elaboración de la piedra –lo que se evidencia en la precisión de las obras (el hipogeo está excavado en la roca a distintos niveles)- y capaz de mantener proyectos en el tiempo, a través de diversas generaciones. Esto implica la participación de un gran número de personas, desde los que que excavaban, transportaban y erigían



<sup>9</sup> David H. Trump, Malta, *Prehistory and Temples*, Midsea Books Ltd, 2008

las grandes piedras que constituían los templos y las murallas que los rodeaban, hasta artistas capaces de crear esculturas sublimes, vasijas decoradas y armoniosos bajorrelieves.

La motivación de la mano de obra era probablemente el fervor religioso, más que la coerción social: los templos malteses hacen recordar las catedrales medievales europeas, más que las pirámides construidas en Egipto por esclavos.

Y esto nos lleva a otra hipótesis muy atractiva, respaldada por el hecho de que no se hayan encontrado armas de guerra, muros fortificados, ni señales de conflicto: los primeros habitantes de Malta formaban comunidades unidas y pacíficas, reunidas alrededor de un grupo de sacerdotes que planificaban y organizaban la construcción de templos y dirigían la vida espiritual del lugar.

### **3. Descripción de los templos**

A pesar de que en Malta y Gozo se hayan encontrado restos de muchos edificios sagrados (23 según algunas fuentes y 30 según otras)<sup>10</sup> me concentraré en siete de los templos visitados en septiembre de 2010 y en marzo de 2011, que son aquéllos de mayores dimensiones y en mejor estado de conservación, declarados Patrimonio de la Humanidad por la Unesco en 1980: uno, el Hipogeo de Hal Saflieni, es un templo subterráneo que se extiende por 500 m<sup>2</sup> en tres niveles y que desciende hasta diez metros bajo tierra, mientras que los otros seis -Ta' Hagra, Skorba, Ggantja, Tarxien, Mnajdra e Hagar Qim – surgen sobre el nivel del suelo.

Todos los templos malteses presentan la misma forma, un esquema que se repite con algunas variantes, pero que se mantiene esencialmente igual por más de mil años: de hecho, vista desde lo alto, la disposición de las piedras recuerda la figura sinuosa y abundante de la Diosa Madre, que acoge a los fieles en su vientre para los ritos legados a la fertilidad y la regeneración.

---

<sup>10</sup> Mark Miceli-Farrugia, *Europe's Oldest Civilization: Malt's Temples Builders*





Foto aerea de los templos de Mnajdra

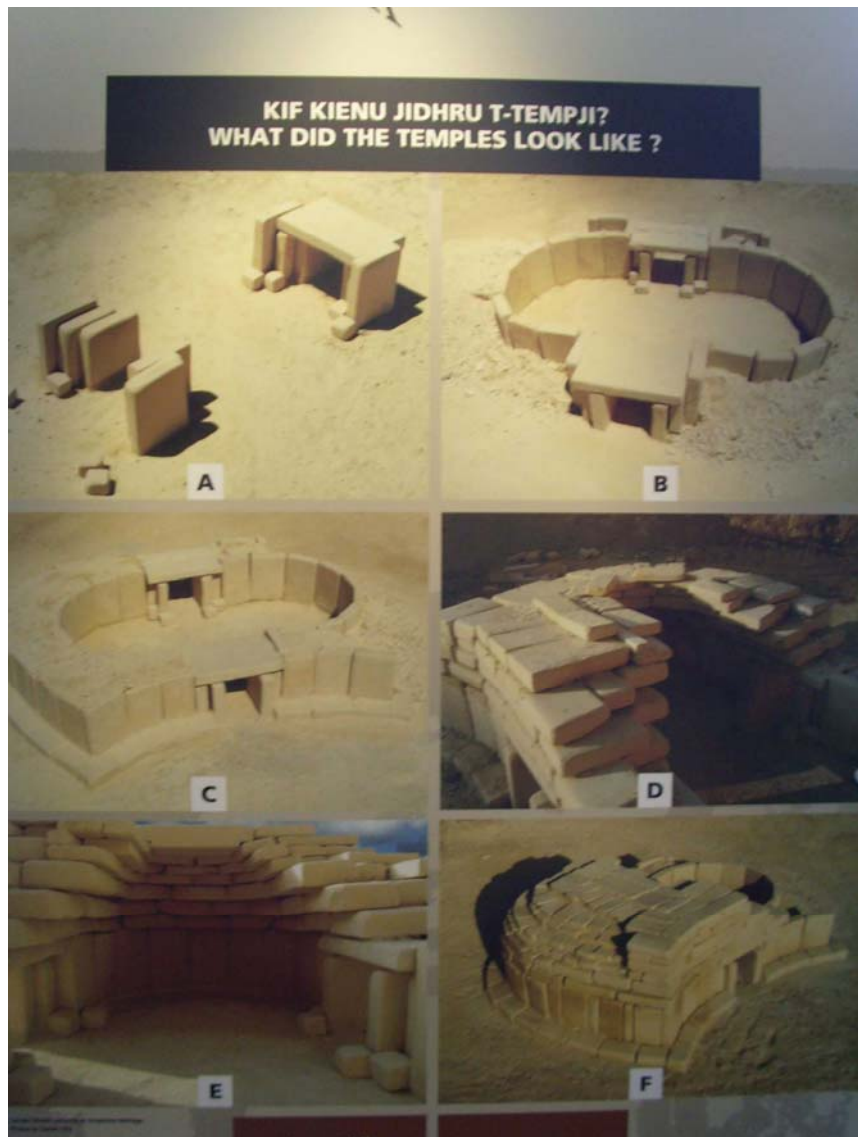
Además los sitios visitados están habitualmente constituidos por varios templos cercanos (cuatro en el caso de Tarxien, tres en el caso de Mnajdra y dos a Ggantija) y normalmente están rodeados por altas murallas. A diferencia de los templos de Europa sudoccidental, donde la espiritualidad y la vida cotidiana se mezclaban y en donde los templos se parecían externamente a las habitaciones normales en el medio de las aldeas, los templos malteses están claramente separados de la zona entorno.

Los techos se derrumbaron, pero basándose en los restos y en el modelo del templo encontrado a Ta'Hagrat, se puede hipotizar que estaban hechos a bóveda.

Los elementos comunes entre los templos son:

- Un pasillo central, entorno al cual se abren cámaras semi-circulares y simétricas que varían de número (tres en el caso de Ta'Hagrat y 4 en Mnajdra, y seis en Tarxien).
- Un portal con una entrada monumental, constituido por dos piedras erigidas y una horizontal apoyada sobre ellas con la función de dintel, que da hacia un espacio abierto al cual se accede subiendo varios peldaños.
- La orientación sur-este/sur-oeste, a excepción del templo de Mnajdra, que está orientado hacia el este.

La estructura geológica de Malta permitía el uso de dos tipos de piedra calcárea: la dura y grisácea piedra de coral (corallina) y la globigerina más blanda y clara, utilizada en las decoraciones y grabados. Las grandes piedras se rompían con instrumentos rudimentarios de piedra, sílex y oxidiana y se transportaban a los sitios de los templos usando palancas y piedras redondas que aún se ven en el lugar. Después, los megalitos se levantaban en posición vertical con largas rampas, que se quitaban cuando la estructura se terminaba.



### ***Fases de la construcción de un templo***

He aquí una descripción concisa de los diversos templos y de las intensas experiencias vividas en cada uno de ellos durante los dos viajes realizados a Malta.

El Hipogeo, o templo subterráneo es un monumento excepcional y magnífico ejemplo de arquitectura “al negativo”. Las excavaciones han producido una gran cantidad de material arqueológico, que va de la cerámica a los huesos humanos, hasta los adornos personales como perlas y amuletos, pequeños animales esculpidos y estatuas más grandes. El hipogeo contiene salas, habitaciones y pasajes excavados en la misma roca en una superficie de aproximadamente 500 m<sup>2</sup>. Las habitaciones son diversas en su forma y dimensión, más o menos terminadas por el trabajo humano. El complejo se desarrolla en tres niveles: el nivel superior (3600-3300 a.C.), el nivel intermedio (3300-300 a.C.) y el nivel inferior (3150-2500 a.C.). La habitación más profunda está situada en el nivel inferior a 10,6 m sobre el nivel del mar.

El nivel superior consta de una gran cavidad con el pasillo central y los nichos sepulcrales en ambos lados. El nivel medio está formado por varias salas con muros lisos que parecen el resultado de una intervención de albañilería.

Aquí se encontró la famosa estatua de la "Dama durmiente".

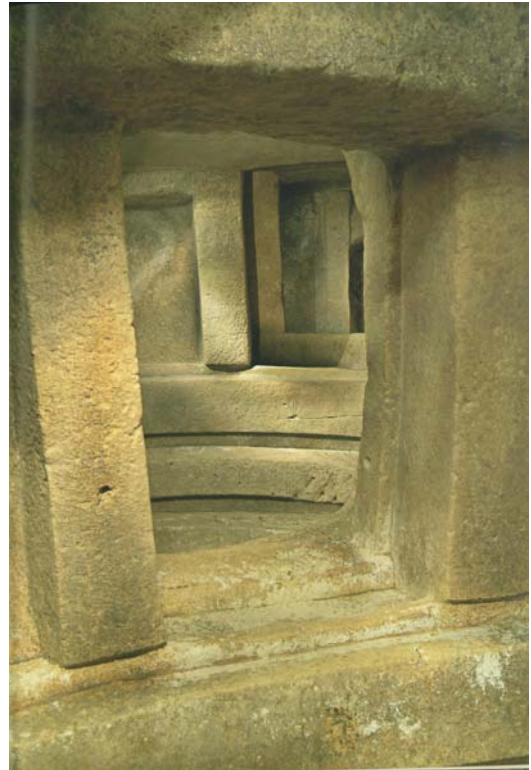
Descender en el Hipogeo fue una experiencia muy intensa, que nos ha permitido sentir la energía y la espiritualidad todavía presentes y de sentirnos parte de los ritos de pasaje que se celebraban en estas

cámaras subterráneas, como se evidencia por las paredes decoradas con espirales en ocre rojo, símbolo de la sangre, la vida y el renacimiento. El sonido de una voz profunda registrado en la audioguía entregada a todos los visitantes, que se propaga en las distintas salas y que produce una vibración impresionante, sugiere oraciones, invocaciones y rituales diseñados para ayudarlo a tomar contacto con lo Profundo.



“Dama dormiente” - Ipogeo di Hal Saflieni

### *Una sala del Hipogeo*



**Altar y espirales en Tarxien**

Los templos de Tarxien, ubicados entre los años 3600-2500 a.C., compuestos por cuatro estructuras megalíticas, representan el sitio más complejo en Malta. Son famosos por los detalles de sus tallados, que incluyen animales domésticos esculpidos en relieve, los altares y los tallos decorados con motivos de espiral y otros diseños.

Con emoción encontré en Tarxien los motivos de espirales tallados en piedra que yo había dibujado y pintado meses antes y que habían jugado un papel importante en la decisión de visitar Malta. Pude ver dónde estaban ubicados: todas las espirales marcan los umbrales, áreas demarcadas en las que se sentía una gran energía.

En el segundo viaje, después de la explicación sobre la Ascesis, la colocación de placas y estelas grabadas con las espirales ha adquirido un significado más claro y profundo, ligada a su proximidad a los altares: de hecho, ellas marcan un camino hacia el altar, normalmente ubicado más arriba, como un punto de entrada en el espacio sagrado y ayudan a concentrar y elevar la energía necesaria para dar este paso.

A **Skorba** encontramos los restos de dos templos: entre los años 3600 y 3200 A. C, se construyó un típico templo de tres ábsides y entre los años 3150 y 2500 a.C. se agregó un segundo templo hacia el este, formado por cuatro ábsides y un nicho central.

Los dos templos de Ta' Hagra, ubicados entre los años 3600-3200 a.C., se encuentran entre los edificios religiosos más antiguos y mejor conservados de Malta.

El más importante remonta a los años 3600-3200 a.C. y el más bajo a los años 3300-3000 a.C. La abundancia de cerámica encontrada en este lugar confirma la hipótesis de que los dos templos surgieron sobre los restos de un pueblo anterior. Los restos del lugar incluyen un descubrimiento extraordinario: un modelo de un edificio sagrado en piedra caliza, lo que nos permite imaginar cómo se presentaban los templos en su totalidad.

El templo más grande es el centro de una plaza semicircular y la imponente fachada y su portal de entrada fueron reconstruidos en 1937.



**Portal de Ta' Hagra**

Varios peldaños conducen a la entrada principal, y luego un pasillo flanqueado por enormes bloques de piedra caliza de los arrecifes. El corredor está cubierto con bloques de piedra colocada con gran precisión. Pasando a través de este sitio impresionante, sentí un emocionante contacto con la pequeña y unida comunidad que los había construido. Era como si todas los templos tuvieran una energía especial y reflejaran las características de las personas que los habían construido y utilizado.



Los dos templos de Ggantija en Gozo remontan a los años 3600-3200 A.C. Debido al enorme tamaño de los megalitos, en los siglos pasados se creía que los templos eran obra de los gigantes (y de hecho Ggantija significa gigante en maltés).

El complejo megalítico consta de dos templos rodeados por un macizo muro común, construido utilizando piedras puestas alternativamente desde arriba y desde abajo, con algunos de los megalitos de más de 5 metros de longitud y un peso de 50 toneladas. Construida con bloques en bruto de caliza coralina, el templo consta de cinco salas, semi-

circulares, conectadas por un pasillo central que conduce a la sección a forma de trébol interna.

La visita a Ggantija marcó el momento crucial en el viaje de septiembre del 2010: Mientras estábamos en el autobús hasta el puerto de embarque, se desató una tormenta terrible, un verdadero diluvio, con ríos de agua que nos golpeaban, por lo que que en algún momento tuvimos la tentación de volvernos. Afortunadamente, la insistencia de algunos nos convenció a continuar y cuando entramos en el templo de Ggantija ¡surgió un sol deslumbrante! Era como si hubiéramos superado una prueba y allí, al entrar en uno de los típicos espacios ovales de los templos, mis brazos empezaron a levantarse por su cuenta, fuera de mi control y a moverse alrededor de la cabeza formando un largo rectángulo, lleno de remolinos con forma de espirales, similares a las grandes losas de piedra talladas con espirales que delimitaban ese mismo espacio. Hasta ese momento había sentido la energía de la cúspide como una especie de aureola alrededor

de la cabeza, pero desde ese momento fue este nuevo registro el que acompañó todas las rutinas posteriores.

Esta experiencia fue muy similar a la que tuve en el segundo viaje al templo de Tarxien, cuando sentí un intenso contacto con una de las antiguas guías ligadas a ese lugar. De nuevo mis brazos se movieron solos, como si ella los levantara, recogidos en el corazón y volviéndolos a abrir en un movimiento continuo, en espiral, como un signo sagrado que representa un ciclo continuo entre el interior y el exterior, lo sagrado y lo profano. Exactamente este fue el mensaje que la antigua guía me comunicó: "Te enseño nuestro signo sagrado. Haz buen uso de él". Este gesto se repitió en posteriores visitas a los templos, como confirmación de una enseñanza que se ha ido perfeccionando a lo largo de los milenios. La mayor experiencia interna de contacto con lo Profundo a través de las prácticas energéticas se refleja en la belleza cada vez más sofisticada de las decoraciones, que pasan de las espirales toscas de los primeros templos hasta las espirales espléndidas de Tarxien.

El complejo de Mnajdra está situado en los acantilados de la costa sur de Malta, en una posición muy sugestiva que domina la isla de Filfla.

Se compone de tres templos y, observado desde arriba, cuenta con una forma ovalada. La primera es la más antigua y remonta a los años 3600-3200 a.C., mientras que la segunda y más impresionante fue construida entre los años 3150 y 2500 a.C., el tercero, construido al final, se insertó entre medio de los otros dos. El templo inferior tiene una alineación astronómica particular y durante los equinoccios y solsticios los rayos del sol iluminan zonas específicas.



***Altar en el templo de Mnajdra***



***Islote de Filfla***

El templo de Hagar Qim (3600-3200 A.C.), que en maltés significa "piedras sagradas", consta de un solo edificio y se encuentra en una colina con vista al mar a pocos metros de Mnajdra. Los dos templos están conectadas por un sendero que evoca con facilidad imágenes de procesiones entre ellos.

Varias conclusiones interesantes han sido descubiertas en Hagar Qim, en particular un altar decorado y la columna de puntos, denominada el Árbol de la Vida.



***El Árbol de la Vida***

En otras salas, todas circulares, hay dos repisas como altares, y algunas estatuas (los originales están en el Museo Nacional de Arqueología de La Valetta), incluyendo la famosa "Venus de Malta".

La intensa experiencia del primer viaje a Ggantja se repitió de nuevo siempre en la primera visita a los templos de Mnajdra y Hagar Qim, llenos de profunda paz que evocó en mí la posibilidad de prácticas curativas y rituales realizados allí. Aquí sentí la presencia de un guía muy viejo, que me dijo: "Usted ve, la energía puede tomar diferentes formas. Ésta es la forma que tenemos aquí", y me di cuenta de que tenía que levantar los brazos como para reforzar y explicar el mensaje que quería contar.

El islote de Filfla, visible desde Mnajdra y Qim Agar, parece natural que un inmenso altar toma la forma de estos altares en los templos y celebra el poder de lo divino en la naturaleza. En cuanto a los templos, se refuerza el registro para estar en un lugar que era sagrado, incluso antes de su construcción.

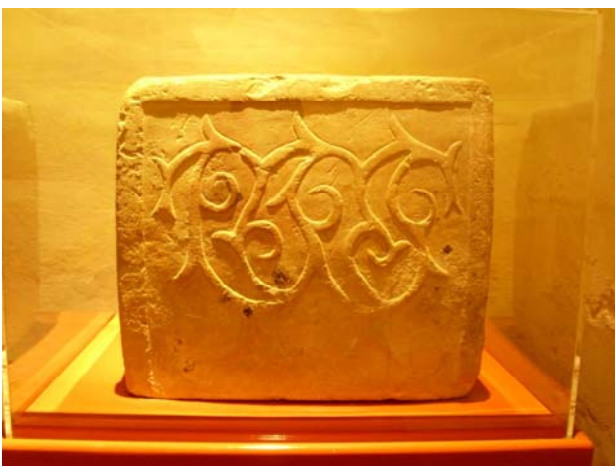
**Filfla vista de Hagar Qim**



#### 4. Espirales

El libro de Marija Gimbutas "El lenguaje de la diosa" muestra con muchas ilustraciones cómo aparecen las espirales pintadas y grabadas en las cuevas desde el Paleolítico Superior, y cómo más tarde se convierten en un elemento decorativo importante del arte cerámico. Este motivo se repite en macetas, estatuas, recipientes, planchas de piedra y tallados, expresando siempre el poder de la fuerza de la vida, el flujo ininterrumpido de la energía.

En Malta y Gozo las espirales están presentes en los templos de Hal Saflieni, Ggantija, Mnajdra, Hagar Qim y sobre todo en Tarxien arriba y siguen en general dos vertientes: una hace hincapié en la simetría y la armonía, con dos o cuatro espirales colocadas una al lado de la otra o en grupos de dos: "una subraya la simetría y la armonía, la otra resalta la fuerza vital de la naturaleza, con una sucesión de espirales talladas en grandes piedras rectangulares que sugieren plantas o las olas del mar."



Como ya hemos mencionado en la descripción de los diversos templos, las estelas y las piedras talladas con espirales marcan los umbrales, un camino de elevación hacia un altar, con el fin de concentrar y aumentar la energía para la toma de contacto con lo Sagrado y lo Profundo.

El ejemplo más ilustrativo de esta función y el significado de las espirales está dado por las dos estelas colocadas en forma opuesta en Tarxien, como si constituyeran una especie de respaldo alto para el asiento unido a ellas y un momento de parada, una pausa, de recogimiento de la energía antes de ir al altar cercano y luego hacia el siguiente paso de la búsqueda espiritual.



Las dos losas de piedra también contienen un mensaje expresado en forma simbólica, lo que podría ser considerado como instrucciones de un estilo de vida, correspondiente a la Ascesis y también una indicación de las condiciones necesarias para que la entrada en los espacios sagrados sea posible: la esfera central alude a la necesidad de crear y fortalecer un centro de gravedad interno, la posición de las espirales a la importancia de canalizar energía vital, dando energía y proporción a la vida, las conexiones con la parte superior e inferior muestran la importancia de la acción en el mundo, poniéndose en contacto con el plano de la vida cotidiana y con los espacios altos, una conexión permanente entre el "cielo" y la "tierra" y los puntos que también están presentes en muchos otros templos indican las prácticas de la energía como un canal para que esto ocurra.

Estas dos magníficas estelas me han impresionado desde los primeros estudios sobre las civilizaciones de Malta, el descubrimiento de su significado ha fortalecido la certeza de que aunque no

tuvieran una verdadera escritura, los que utilizaban los templos eran perfectamente capaces de transmitir

su experiencia grabándola en la piedra, como un mensaje dirigido no sólo a los contemporáneos, sino también a las generaciones futuras.

## 5. Resumen

Las espirales, pintadas o grabadas, se encuentran como decoraciones en las paredes de las cuevas y también en macetas, estatuas, recipientes, planchas de piedras y estelas, siempre expresando el poder de la fuerza de la vida, el flujo ininterrumpido de energía.

En Malta y Gozo las espirales están presentes en los templos de Hal Saflieni, Ggantija, Mnajdra, Hagar Qim y Tarxien en particular, y dado el contexto toman un carácter Sagrado. Por lo general, siguen dos líneas figurativas: una destaca la simetría y la armonía, con dos o cuatro espirales colocadas lado a lado o en grupos de dos, la otra resalta la fuerza vital de la naturaleza, con una sucesión de espirales grabadas en grandes piedras rectangulares que sugieren plantas o las olas del mar.

En el presente estudio las espirales han sido una especie de hilo conductor que me ha permitido estudiar y comprender no sólo su significado y su función, sino también la civilización que los utilizó como una ayuda para el acceso a lo Sagrado y lo Profundo a través de prácticas energéticas.

En los diversos templos visitados las estelas y las piedras grabadas con espirales marcan los umbrales, un camino de elevación hacia un altar, colocado más arriba que ellos, a fin de concentrar y aumentar la energía para la toma de contacto con lo Sagrado y lo Profundo.

Dos estelas, en particular, también contienen un mensaje expresado en forma simbólica, lo que podría ser considerado como instrucciones de un estilo de vida correspondientes a la Ascesis y también una indicación de las condiciones necesarias para la entrada en los espacios sagrados. A pesar de no tener una escritura real, las personas que utilizaban los templos, eran capaces de transmitir su experiencia grabándola en la piedra, como un mensaje dirigido no sólo a los contemporáneos, sino también a las generaciones futuras.

## 6. Síntesis

La civilización neolítica que floreció en Malta y Gozo alcanzó un alto grado de desarrollo espiritual, como lo demuestran los enormes templos construidos durante muchas generaciones y dejó un gran legado de experiencia y sabiduría grabado en la piedra, un mensaje y una lección no sólo para sus contemporáneos, sino también para las generaciones futuras.

El estudio de las espirales que se encuentran en muchos templos de Malta y las experiencias relacionadas con ellas han permitido revelar su significado y su función como una ayuda para el acceso a lo Sagrado y lo Profundo a través de prácticas energéticas.

## 8. Conclusiones

Llevé a cabo el estudio de la civilización neolítica de Malta y, en concreto, de las espirales con la intención de demostrar que en ese lejano período se intentó de manera intencional ponerse en contacto con los espacios sagrados y profundos a través de prácticas energéticas.

Las intensas experiencias vividas en los templos de Malta y Gozo y la comprensión de la importancia de los altares y las estelas no sólo me llevaron a confirmar esta teoría, sino también a formular algunas hipótesis más amplias sobre el avanzado nivel de desarrollo espiritual alcanzado por esa civilización, o por lo menos del grupo de sacerdotes, estudiosos, curadores e iniciados que utilizaban los templos. En particular, surge la posibilidad de que estas islas fueran islas sagradas del Mediterráneo, un lugar de culto, estudio, iniciación y sanación conocido más allá de las fronteras del archipiélago maltés.

Para llegar a estas conclusiones, la disposición de apertura e investigación con la que entré en los templos fue fundamental: las barreras del espacio y el tiempo desaparecieron, lo que me permitió un contacto directo con las Antepasadas (las percibí sobre todo como mujeres, aunque por supuesto no se puede excluir la presencia de los hombres), la transmisión de las enseñanzas y la experiencia y la capacidad de



comprender el significado y la función de las espirales y los puntos grabados en la piedra como símbolos energéticos y apoyo para acceder a lo Profundo.

Por lo tanto, puedo considerar alcanzado el propósito inicial: revelar el significado y la función de las espirales en el contexto de una civilización que representa un antecedente histórico de la disciplina energética.

### **3. Bibliografía**

- Karen, Rohn, *Study & Field Investigation: Root antecedents of the Energetical Discipline and Ascesis in the Occident Asia Minor, Crete and Aegean Islands*, 2008
- Marija Gimbutas, *Il linguaggio della dea*, Le Civette, Venexia 2008
- *Las cuatro disciplinas*
- Laura Seragnoli, *Dispense sul Neolitico*, Cattedra di Preistoria e Protostoria dell'Università degli Studi di Milano, 2008
- Marija Gimbutas, *Le dee viventi*, Medusa 2005
- Miriam Robbins Dexter, *Whence the Goddesses. A Source Book*, Athene series, Teachers College Press, 1990
- Mircea Eliade, *Storia delle credenze e delle idee religiose – Volume primo: Dall'età della pietra ai misteri eleusini*, BUR 2008.
- Maria Elena Zammit, *Tá Hagraat and Skorba Temples*, Heritage Malta, 2006
- David H. Trump, Malta, *Prehistory and Temples*, Midsea Books Ltd, 2008
- Mark Miceli-Farrugia, *Europés Oldest Civilization: Maltás Temples Builders*