

Claudio Miconi

LA DOBLE HACHA CRETENSE

Centro de Estudios - Parque de Estudio y Reflexión de Punta de Vacas
Agosto de 2010

Traducido al español por Josefina Castelos y Carlos Hernandez



Objeto de estudio e interés

La presente monografía tiene como objeto un símbolo entre los más significativos y frecuentes de la así llamada civilización Minoica: la Doble Hacha. El propósito del estudio es develar sus significados en el contexto de una cultura que representa uno de los antecedentes históricos de la Disciplina Energética.

Está ordenada en tres capítulos: 1) un estudio compuesto por una premisa, un encuadre temporal, un análisis de los contextos con que el objeto fue relacionado, un estudio simbólico de la forma y una colección de interpretaciones de su significado; 2) un informe de la investigación de campo realizada en junio del 2010 y 3) conclusiones.

Completan la monografía: la bibliografía consultada, un anexo con el cuadro cronológico de la civilización Minoica y los cuadros ilustrativos.

Resumen

Estudio.

Premisa: el enorme vacío de testimonios escritos, originarios de la época, nos priva de descripciones, cuentos, leyendas o mitos de aquel antiguo pueblo desaparecido desde más de tres mil años, tanto que el mismo nombre de la Doble Hacha, y hasta de aquel pueblo, todavía son temas de discusión entre los estudiosos. Para intentar acceder a los significados de nuestro objeto de estudio, los únicos testimonios a los que podemos apelar son sus representaciones (pintadas sobre paredes, sobre vasijas y sarcófagos, grabadas en sellos y anillos) y, naturalmente, el objeto mismo, de lo cual podemos estudiar la época a que se remonta y los lugares donde ha sido hallado, analizar el contexto en que fue representado y su forma, con los relativos aspectos alegóricos, simbólicos o sígnicos.

La doble hacha, representada con formas y atributos diferentes probablemente está presente en gran parte de las civilizaciones del mundo antiguo.

La doble hacha fue en época Minoica, como en la tardía antigüedad, un instrumento de la vida cotidiana y muchas dobles hachas han sido halladas en Creta y en el continente, pero también hay muchos otros hallazgos de objetos que en la forma son como dobles hachas pero que no fueron creados para usos prácticos. Son estos ejemplares producidos y representados durante un largo arco de tiempo (2900-1170 a.e.v.) el objeto del presente estudio.

Reducida a sus líneas esenciales la Doble Hacha, se convierte en una signo adoptado como jeroglífico o ideograma, grabado en tabletas. Tallado sobre los pilares de piedra es, según Evans, la señal del carácter sagrado del lugar.

Como objeto, en diferentes materiales, se encuentra esencialmente en contextos de culto. El depósito más grande de Dobles Hachas proviene de las grutas de culto, pero también han sido hallados ejemplares en los Palacios y en los santuarios en las cumbres.

Además la encontramos pintada sobre paredes, sarcófagos y vajillas, grabada en anillos y sellos.

Está representada encima de pilares, en situaciones de culto, en el centro de los así llamados "cuernos de consagración". Empuñada por mujeres con el gesto de exponerla a la mirada de los adoradores. En el centro de los cuernos, sobre las cabezas de toro. Siempre e invariablemente en posición erguida.

La Doble Hacha fue asociada con las dos figuras centrales de la religiosidad minoica, la figura femenina y aquella del toro, asumiendo así el valor de símbolo central.

Entre los muchos ejemplares y representaciones de Dobles Hachas, es posible reconocer un común aspecto formal repetido y prácticamente codificado que, reducido a sus líneas esenciales, nos permite realizar un estudio simbólico en base a las reglas expresadas en *Apuntes de Psicología*: nos encontramos frente a un símbolo que, a pesar de su aparente estaticidad, expresa concentración en forma dinámica, siguiendo un circuito. Expuesta en toda su forma, erguida frente a la mirada de los practicantes, la Doble Hacha transmitió (y transmite) un movimiento ascendente favorecido por una dinámica interna de concentración de dos fuerzas opuestas y equivalentes. Una imagen que, interiorizada, es detectable por los sentidos internos.

Y estas fuerzas y este movimiento tuvieron para los minóicos, nombres y significados. Significados que, cargados sobre el símbolo como fuera una máquina, tomaron su dinámica, mostrando el relato de una experiencia fundamental.

¿Cuáles fueron tales significados?

Según Evans es un emblema que simboliza la unión de los principios complementarios: lo masculino y lo femenino.

Para Cook las dobles hojas representan el dios-cielo y el mango el diosa-tierra, la Doble Hacha representa su unión.

Para Nilsson la explicación es más simple: es el hacha de los sacrificios que se volvió objeto de culto.

Eliade no niega las anteriores interpretaciones y añade que ella representa el rayo del dios del huracán con el que hiende y fecunda la tierra, por eso en las grutas de Creta se depositaron tantas Dobles Hachas.

Para Farnell la diosa ctonia de las serpientes combina en sí las ideas de vida y muerte y A.Baring y J.Cashford relacionan directamente la Doble Hacha a esta dualidad, retomando la interpretación de la Gimbutas que la asocia a la mariposa, símbolo neolítico que llega hasta la época clásica simbolizando el alma (*psyche*) y su capacidad de renacer.

Investigación de campo

La investigación de campo realizada en Creta (12-19 de junio de 2010) ha surgido de la intención de visitar los lugares de culto donde fueron puestas las Dobles Hachas (cuevas, cumbres y santuarios de palacio) con el propósito de conectarme con significados y con una experiencia que me ayudara a develar el sentido de la Doble Hacha.

El encuentro con un anciano del lugar y con un estudioso de lenguas antiguas, la visita de las grutas de Eilythia, Psychro, Skotino, Arkhalohori, del santuario en la cumbre del Juktas, del sitio de Anemospilio, la lectura de fragmentos literarios dedicados a Creta, son ricos en coincidencias significativas. De todas las experiencias las más inspiradas han sido: la visita a la gruta de Psychro y su *temenos*, con el impacto inesperado de una profunda paz interior, como si por fin estuviera en casa; la lectura de una pieza literaria en que se hace referencia a la gruta de Psychro en una antigua leyenda de metamorfosis y otra en que un personaje experimenta en la oscuridad de una gruta en que se ha perdido, la misma sensación experimentada por mí tres días antes. El lema sobre la tumba de Kazantzakis: "no aspiro a nada, no temo a nada, soy libre". De las conversaciones con el prof. Owens la confirmación de tres importantes llaves interpretativas fruto de la simple observación y descripción: 1) la Doble Hacha siempre es representada erguida, 2) tiene dos hojas y 3) no es un instrumento útil para alguna actividad práctica.

Síntesis

Por casi dos milenios un icono ha sido reproducido casi sin variaciones en la cultura que se desarrolló en la isla de Creta durante la edad del bronce. Por su forma, los estudiosos del siglo pasado la llamaron "Doble Hacha."

Fue un objeto de culto.

Siempre fue representada erguida mostrando las dos hojas.

La duplicidad y simetría de las hojas es fundamental para el significado del objeto.

Es posible conectarse con este símbolo y cargarlo con sentidos adecuados.

Actúa como una verdadera "máquina". Cargada oportunamente se activa, sugiere y transmite una experiencia de concentración y elevación de la energía.

La carga de las compensaciones mecánicas de base experimentable, (existencial y psicofísicamente) como opuestas, simétrica, pendulares, se concentra al mantenerse en equilibrio en el centro de ellas, impidiendo que se disperse en los modos habituales en una de las dos direcciones.

Esta carga es experimentable en su máximo grado en situaciones en que es puesta en peligro la propia unidad, el propio yo, como en el caso de las acrobacias sobre el toro, que fueron practicadas en la juventud por hombres y mujeres, o atravesando particulares experiencias en las profundidades de las grutas.

Esta inmensa carga puede ser lanzada hacia "lo alto". Hacia aquel punto enseñado por el gesto de los adoradores, con el cuerpo entero arqueado en una posición antinatural, el

dorso del puño cerrado empujando contra la frente, como señal de máxima concentración hacia un "espacio" al interior de la cabeza.

ESTUDIO

Premisa

Los escritos de la época minoica, grabados en tabletas de terracota, han sido clasificados como:

Jeroglíficos (parece todavía tema de discusión entre los lingüistas si es correcto considerarlos jeroglíficos o ideogramas) como los del disco de Festo. Remontan al período de los Primeros Palacios, antes del 1600 a.e.v. o, según el prof. Godart, entre el 1550 y el 1200¹. Están todavía en fase de descifre y todavía no interpretados.

Lineal A, "escritura silábica usada ampliamente en el período entre el 1700 y el 1450 a.e.v., se desarrolló en el Micénico lineal B, es por lo tanto posible "leer", pero no es posible aún "comprender" plenamente el contenido de las inscripciones minoicas. Ellas registran muchos productos (vino, cereales, higos), animales, personas, como incluso ofrendas en lugares religiosos (santuarios de cumbre)".² "Las excavaciones de Arthur Evans en Cnosos y, sucesivamente, un siglo de investigaciones sobre la Creta Minoica, han llevado a la luz unas 2000 inscripciones minoicas. Un estudio epigráfico, trasladando (como una hipótesis de trabajo) los valores fonéticos, del Lineal B Micénico al Lineal A. Minóico, ha hecho posible la "lectura" de la lengua Minoica. El siguiente estudio lingüístico ha hecho ahora posible empezar a "entender" la lengua Minoica. En efecto, una aproximación sistemática ha hecho posible identificar la lengua Minoica como una rama distinguida y separada de la familia de lenguas Indo-Europeas, desde la primera mitad del segundo milenio, con conexiones al Sánscrito, el Armenio y el Griego. Hay claras evidencias dadas por los géneros, los sustantivos y las terminaciones de los verbos, señalan todas una lengua de naturaleza Indo Europea. Ahora es posible empezar a escribir la historia de la Creta Minoica (cerca de 2000-1400 A.C.)"³.

Lineal B, "El descifrado del Lineal B por parte de Michael Ventris en el 1952, demostró que la lengua grabada en las tabletas de arcilla, acerca de 500-700 años antes de la Iliada y de la Odisea de Homero, fue Griego Micénico. Las inscripciones procedentes de Cnosos, Pilo, Micena, Tirinto, Tebas, Iolko, Midea y Chania, demuestran claramente la naturaleza de la lengua griega como una rama distinguida y bien definida de la familia de lenguas Indo-Europeas. El lineal B registra la lengua griega en la segunda mitad del segundo milenio, desde la apropiación micénica de Cnosos hasta la destrucción de Pilo, poco después de la Guerra de Troya. Los trabajos de Ventris, Chadwick et alii han mostrado la fonología y la morfología del Griego Micénico y su incesante desarrollo en el Griego Clásico, Helenístico, Bizantino y Moderno. Es posible, interpretando las inscripciones en Micénico, escribir la historia de la Grecia Micénica (cerca de 1400-1200 a.e.v.)"⁴.

Este enorme vacío de originarios testimonios escritos de la época, nos priva de descripciones, cuentos, leyendas o mitos de aquel antiguo pueblo desaparecido desde hace más de tres mil años, con los que poder comprender el sentido que tuvo para ellos lo que hoy es nuestro objeto de estudio, cuyo nombre mismo y el nombre del pueblo que lo forjó en imagen, son debatidos todavía entre los filólogos.

¹ "Que por supuesto tiene consecuencias sobre qué idioma se hablaba en Creta en aquella época, a saber, la Minoica y Micénica", G. Owens, *Labirinth, scripts and languages of minoan and Mycaenean Crete*, Crete for Cretan Literature, Heraklion 2007, pag. 191.

² G. Owens, *Labirinth*, pag. 73.

³ G. Owens, *Labirinth*, pag. 217.

⁴ G. Owens, *Labirinth*, pag. 217.

Para intentar acceder a los significados de la Doble Hacha, los únicos testimonios a los que podemos apelar son sus representaciones, pintadas sobre paredes, vasijas y sarcófagos, grabadas en sellos y anillos y, naturalmente, el mismo objeto, del que podemos estudiar la época en que se remonta y los lugares donde ha sido hallado, analizar el contexto en que fue representado y su forma, con los relativos aspectos alegóricos, simbólicos o ságnicos.

Los términos

Doble Hacha: La palabra "*labrys*", introducida por Sir Arthur Evans, es contenida en el *Oxford English Dictionary* por el *Journal of Hellenic Studies* XXI. 108 (1901): "Me parece natural la interpretación literal de los nombres de los santuarios de Caria⁵ como Labranda como lugar del sagrado *labrys*, que fue el nombre lidio (o cario) del griego *πελεκυς*, el hacha a doble filo." Y, p. 109: "En las monedas carias, por cierto en una época más tardía, el *labrys*, ubicado sobre lo alto del pilar como mango, ..., tiene mucho el aspecto de una imagen de culto."⁶

"La sagrada doble hacha es una señal que recurre constantemente. El arma sirvió como imagen fetiche de las principales divinidades minoicas y es el signo predominante sobre los muros del Palacio Santuario de los reyes de Cnosos. Es el sujeto de muchas escenas religiosas y su adoración es pintada sobre el Sarcófago de Hagia Triada. Hay evidencia de la existencia de más de un santuario de la Doble Hacha en el Palacio de Cnosos y como, entre la población de la aliada Caria, fue adorado bajo el nombre de *labrys*, es probable que el nombre del Laberinto a Cnosos se refiere al Palacio Santuario del Culto, y representó la forma dialectal Occidental que le corresponde al Cario Labraundos (El Lugar de la Doble "Hacha"). Suponiendo que el nombre Cretense de la doble hacha se acercó al Cario, tenemos que suponer que el equivalente fonético del signo fue una forma dialectal de *labrys*."⁷

La palabra pre-griega "*labrys*" por primera vez aparece en Plutarco como la palabra Lidia que está por hacha: "... y tomó el hacha de Caria con el botín de guerra. Y después de haber instituido una estatua de Zeus, le puso el hacha en mano y llamó el dios "Labrandeus", siendo *Labrys* la palabra Lidia por 'hacha'"⁸. La arqueología sugiere que el culto de Zeus Labraundeos a Labraunda fue mucho más antiguo de lo que Plutarco imaginó. Como otras, la palabra "laberinto" (*daburinthoy potnia* "Señora del Laberinto"), ha entrado en la lengua micénica como un préstamo lingüístico, sin la referencia específica a la etimología de Plutarco.

Evans se refiere a tal etimología para avalar su tesis que el legendario laberinto no hubiera sido más que el mismo edificio de Cnosos (*labyrinthos* = lugar de la doble hacha) y no un sistema de cuevas como otros investigadores opinan⁹.

⁵ Caria (del Luviano *Karuwa*, significa "país escarpado", griego antiguo *Καρία*) era una región occidental de Anatolia que se extendía a lo largo de la costa desde la media Jonia (Micale) hacia el sur, hasta la Licia y este de Frigia. Ionios y Dorios colonizaron el Oeste y con el pueblo de Caria, se formaron Estados dominados por los Griegos. Los habitantes de Caria, eran conocidos como los Carios, y habían llegado a esas tierras antes de los griegos. Fueron descritos por Herodoto como los descendientes de los minoicos (Historias, libro I, 171), mientras que los carios afirmaban que su origen fue en Anatolia, similares a los Misios y los Lidios y con intensas actividades marítimas.

⁶ A.J. Evans, *Mycenaean tree and pillar cult and its Mediterranean relations*, *Journal of Hellenic Studies* XXI, pp 108, 109.

⁷ Arthur J. Evans, *Scripta Minoa*, Oxford at the Clarendon press, 1909, (vol. I, pag. 195).

⁸ Plutarco, *quaest. gr.* 45 2.302a

⁹ Paule Faure, *Fonctions des cavernes crétoises* (pag. 166 e seg.), Paris. Éditions E. de Boccard, 1964.

"Las excavaciones en Knossos no revelaron ningún rastro de la fabulosa obra maestra de Dédalo.

Sin embargo, la figura del laberinto figura en las monedas de Creta de la época clásica y se señalan

Minóico: el término "minóico" ha sido acuñado por sir Arthur Evans¹⁰, arqueólogo que entre el 1900 y el 1935 se dedicó a las excavaciones de Cnosos en la isla de Creta. Evans llevó a la luz los restos de una civilización que hasta entonces fue conocida por las leyendas y los mitos vinculados a la gran isla mediterránea. Uno de los personajes de relieve en estos cuentos fue el rey Minos y en él Evans se inspiró para dar el nombre a aquella civilización desaparecida¹¹.

Los tiempos y los lugares

La doble hacha, representada con formas y atributos diferentes, probablemente está presente en gran parte de las civilizaciones del mundo antiguo.

Según A. Baring y J. Cashford ella ha sido encontrada en la gruta paleolítica de Niaux, en el sudeste de Francia¹². Según E. O. James, durante el Calcolítico, probablemente en el V milenio a.e.v., y según M. Eliade desde el Paleolítico, el hacha, *bipenne*¹³, fue un objeto de culto en Tell Arpachiyah (Asiria, cultura de Tell Halaf) donde ha sido hallada cerca de una diosa desnuda, y en otras regiones del Cercano Oriente, junta a la paloma, como símbolo de la Diosa Madre¹⁴. La encontramos citada en el texto sumerio (fin del III milenio a.e.v.) sobre la sagrada boda de Iddin-Dagan: "*Ellos delante de la pura Inanna. La espada, el hacha a doble filo ante ella. Ellos caminan delante de la pura Inanna.*"¹⁵

Heredera de una gran diosa pre-helénica de Creta, Afrodita tiene como símbolo la doble hacha en las monedas de Afrodisia¹⁶.

El Zeus Labrandeus del 395-377 a.e.v. es uno de los ejemplos de divinidad del cielo, de divinidades uranias, que tuvieron el poder del trueno y del rayo y que blandieron la doble hacha como atributo¹⁷.

laberintos en relación a otras ciudades. En cuanto a la etimología: la palabra fue explicada como "casa de la bipenne" (*labrys*) por lo tanto indicando el palacio real de Knossos. Pero la palabra aquea (griego micénica) que indica el hacha fue *pelekys* (cfr. mesopotámico *pilakku*). Es más probable que la palabra se deriva del asiático *labra/laura*, "piedra", "gruta". El laberinto por lo tanto designa una cavidad subterránea, hecha por el hombre. Incluso hoy en día se llama 'laberinto' a la cueva Ampelousa cerca de Gortyna". Mircea Eliade, *Storia delle credenze e delle idee Religiose*, edizioni BUR, 2006

¹⁰ Arthur J. Evans, *The Palace of Minos at Knossos* (vol. 1 pag. 1), Hafner Publishing Co., Ltd. London 1964

¹¹ En los frescos de las tumbas egipcias del siglo XV. a.e.v. de Sennemut y Rekhmire están representados en procesión unos personajes con las características, estilo de peinado, ropa y objetos típicos "minoicos" y en las inscripciones se les llama "Grandes hombres de Keftiu, las Islas del Mar" o los hombres de las "Islas en el corazón del Gran Mar Verde". Esto ha provocado un debate entre los estudiosos sobre el término Keftiu, sobre el cual hizo el punto H. R. Hall en el omónimo capítulo en *Essays in Aegean Archaeology presented to Sir Arthur Evans in honour of his 75° birthday*, Oxford, 1927.

Alrededor de 2.750 a.e.v. en un censo general del imperio de Sargón I, aparece en la escritura cuneiforme, por primera vez el término Kaptara o Kaphtor para designar a la isla de Creta. *Essays*, pag 107 – 110.

¹² A. Baring e J. Cashford, *El mito de la Diosa*, Ed. Siruela 2005 (pag. 140)

¹³ bipenne es el término latino.

¹⁴ E. o. James, *Antichi dei mediterranei* (p. 167), Edizioni EST; Mircea Eliade, *Storia delle credenze e delle idee Religiose* (p. 152), edizioni BUR, 2006

¹⁵ Daniel Reisman, *Iddin-Dagan's Sacred Marriage*, *Journal of Cuneiform Studies*, Vol. 25, N. 4 1973 (pag 187, versetti 71-72-73)

¹⁶ Paule Faure, *Fonctions des cavernes crétoises* (pag. 157).

En más de una cerámica ática en pinturas rojas, la doble hacha aparece empuñada como arma por héroes y heroínas en el momento de inferir el golpe mortal.

La doble hacha fue en época minoica, como en la tardía antigüedad, un instrumento de la vida cotidiana y muchas dobles hachas, y hasta sus moldes, han sido hallados en Creta y en el continente¹⁸, pero también hay muchos otros hallazgos de objetos que en la forma recuerdan las dobles hachas y que no fueron creados para usos prácticos. Son estos el objeto del presente estudio¹⁹.

Martin P. Nilsson en el libro "*The Minoic - Mycenaean religion and its survival in greek religion*", dedica a la doble hacha un entero capítulo que así comienza: "*De todos los símbolos y emblemas que aparecen en la civilización minoica la doble hacha es el más conspicuo, la verdadera señal de la religión minoica, presente cuanto la cruz en la Cristianidad y la media luna en el Islam.*"

En base a los datos con que contaba en la época de la redacción de su libro, los ejemplares más antiguos hallados venían de una rica tumba del antiguo minóico II (2900-2300 a.e.v.) cerca de Mochlos.

Todos los ejemplares se remontan a la edad del bronce, abrazando el período Prepalaciego, Protopalaciego y Neopalaciego²⁰ o del Minóico Antiguo, Mediano y Final²¹, en un arco de tiempo que va desde 2900 a 1600 a.e.v. (por las cronologías ver anexo).

Las representaciones de la doble hacha pintadas sobre vasijas o grabada en sellos, pertenecen al período Neopalaciego o Minóicos Mediano y Final, 2160-1170 a.e.v.²².

Los contextos

Reducida a sus líneas esenciales la Doble Hacha, se convierte en un signo adoptado como jeroglífico o ideograma²³. Lo encontramos grabado en sellos o impreso en terracota junto a otros signos de escritura. En los restos de las construcciones palaciegas, lo encontramos grabado sobre bloques de piedra, según Evans representa la señal del carácter sagrado del lugar.

¹⁷ "... es muy significativa la supremacía lograda por los dioses del huracán como *Tesup, Hadad, Ba'al*, en los cultos paleo-orientales... Fue un dios del cielo y del huracán, de los vientos y del rayo. Sus títulos subrayan su prestigio y su rango celestial de monarca absoluto, "*Rey de los Cielos*", "*Señor del país de Hatti*." El epíteto más común es "*poderosísimo*" y su símbolo es el rayo, el hacha o una clava." Mircea, Eliade - *Trattato di storia delle Religioni*, Bollati Boringhieri, 2001 (pag. 83)

¹⁸ Se han encontrado ejemplos de herramientas de doble hoja de bronce (muy similares a las hachas dobles de hoy utilizadas por leñadores) e incluso los moldes en que se fundían. Su forma es más espesa, el peso es mayor, las cuchillas afiladas y paralelas entre sí, así que en ese mismo período, se usaron hachas dobles como herramientas de trabajo.

¹⁹ Objeto que llamamos Doble Hacha, con las mayúsculas.

²⁰ El sistema de fechas "palaciego" es propuesto por el arqueólogo Nicolás Platón, de acuerdo con el desarrollo de los complejos arquitectónicos conocidos como "palacios", en Knossos, Festos, Mallia y Kato Zakros,

²¹ El sistema cronológico "Minóico" es aplicado por Arthur Evans y se basa en los estilos cerámicos.

²² Martin P. Nilsson, *The Minoic - Mycenaean religion and its survival in greek religion* (Chapter VI, The double axe), Biblo and Tannen, NY 1928.

²³ El profesor Gareth Owens, lingüista, afirma ser el ideograma más frecuente, que parece corresponder al sonio A, considerado en muchos alfabetos el primer de todos los sonidos.

Evans, además del antes mencionado *Scripta Minoa* (vol. I, pag. 195), trata el tema en *The Palace of Minos* (como jeroglífico I, pag. 281; en el linear A I, pag. 644. IV, pag. 447, 686, 689; en el linear B IV, pag. 570, 685, 686, 734, 742, 758.

Las Dobles Hachas se encuentran esencialmente en contextos de culto.

El más gran depósito de Dobles Hachas proviene de las grutas cultuales, especialmente de las de Arkhalohori y Psychro²⁴.

En la gruta de Psychro cerca de la entrada, a la izquierda, se encuentra un nicho natural en que ha sido encontrada una doble hacha con su zócalo de piedra de esteatita²⁵, otra cabeza de hacha similar, un ejemplar perfecto de 280 mm., ha sido hallado en un nicho de una pequeña sala lateral cerca de una extremidad de la piscina subterránea. Entre los pliegues de las estalactitas que rodean el espejo de agua (llamadas “el manto de Zeus” pero, más probablemente fue antes el manto de la Diosa) han sido hallados otros 18 ejemplares²⁶. La gruta de Arkhalohori devolvió un gran número de dobles hachas en ofrenda, cerca de 300 según G. Owens.

Sobre las estalagmitas de la gruta de Amnisos se colocaron hachas como ofrenda²⁷.

Muchos edificios y casas minoicas han devuelto ejemplares de Dobles Hachas. En Gournia, Hagia Triada, en el pequeño edificio de Nirou Khani (hojas de bronce de grandes dimensiones, la más grande de 1 metro y 20 cm de ancho), en Roussolakkos, Kouramenos, Tylissos. En Cnosos solo pequeñas hachas de bronce cubiertas con lámina de oro y una minúscula de hojas dobles en esteatita, apoyada sobre uno de los dos pares de cuernos de consagración, en una pequeña reproducción de santuario palaciego.

Qué ninguna gran Doble Hacha de bronce haya sido encontrada en los edificios de Cnosos y Festo puede ser explicado fácilmente porque fueron substraídas completamente por saqueadores en busca de objetos de metal de valor. Posiblemente mi dificultad en localizar testimonios de hallazgos de Dobles Hachas en los santuarios de cumbre depende de las mismas razones.

Por último, Dobles Hachas raramente han sido encontradas en el interior de tumbas²⁸.

El sarcófago de Hagia Triada²⁹, con sus paredes pintadas, es el más rico de elementos figurativos: sobre cada uno de los dos lados más largos está representado un par de Dobles Hachas, de hojas dúplices, de grandes proporciones, parecidas en tamaño a aquellas halladas a Nirou Khani, erguidas sobre pilares, sobre ellas posan unas aves, en su presencia se desarrollan escenas de culto: una libación y un sacrificio probablemente en honor del difunto.

Representadas sobre frescos, vasijas o sellos, las Dobles Hachas a menudo son colocadas erguidas en el centro de aquellos, que Evans llamó, “cuernos de consagración.”

Cuando son empuñadas siempre es por parte de mujeres, nunca son empuñadas por personajes masculinos³⁰. Y estas mujeres no las empuñan como hace Clitenebra en las

²⁴ Martin P. Nilsson, *The Minoic - Mycenaean religion and its survival in greek religion* (Chapter VI, The double axe), y Paule Faure, *Fonctions des cavernes crétoises*, por los hallazgos en cada una de las muchísimas cuevas investigadas por el.

²⁵ Arthur J. Evans, *The Palace of Minos at Knossos* (vol. 1 pag. 248),

²⁶ Martin P. Nilsson, *The Minoic - Mycenaean religion and its survival in greek religion* (Chapter VI, The double axe) y Paule Faure, *Fonctions des cavernes crétoises*, pag. 151 – 159.

²⁷ E. O. James, *El Templo, el espacio sagrado de la caverna a la catedral*, Ediciones Guadarrama, Madrid 1966 (pag. 72 fig. 27).

²⁸ Ibid. Nilsson.

²⁹ “El documento más precioso, pero más enigmático de la religión cretense refleja ciertas ideas religiosas de su tiempo (XIII – XII siglo) cuando los Micénicos ya se habían asentado en Creta”. M. Eliade, *Storia delle credenze e delle idee religiose*, vol. I, pag 153.

³⁰ Martin P. Nilsson, *The Minoic - Mycenaean religion and its survival in greek religion* (Chapter VI, The double axe, p. 226), Biblo and Tannen, NY 1928

cerámicas áticas para matar a Casandra, con el gesto de los dioses del rayo: ellas muestran, exponen la doble hacha, para arriba, erguida, las hojas de cara³¹.

Los personajes masculinos aparecen en actitudes de devoción o contemplación³² quizás justo frente a la visión de la Doble Hacha mostrada como *epifanía*³³, como manifestación de lo sagrado.

Sólo una excepción entre todos los allaxgos encontrados, un sello de esteatita, en que una mujer apoya la Doble Hacha en diagonal sobre el hombro, confirma la regla acerca de que el objeto siempre está en posición vertical, siempre en equilibrio sobre su empuñadura y mostrando las dos hojas de cara.

Mujeres y Toros

La omnipresencia del elemento femenino y el elemento taurino en la cultura minoica, por su fuerza e importancia exigirían un estudio mucho más extenso. Probamos a trazar de ello un breve perfil.

Mujeres y toros, de las estatuillas de terracota en los bajorrelieves y en los frescos de los Palacios, de los sellos de las pinturas del sarcófago de Hagia Triada.

Mujeres en actitudes cotidianas, en círculo de danza, en encuentros masivos en el palacio. Mujeres adornadas como si fuera siempre primavera, senos y brazos destapados, largas faldas en capas sobrepuestas. Mujeres con las serpientes y con una mirada que la sabiduría del artesano muestra en un estado de conciencia alterado (y alterante).

La cabeza del toro plasmada como recipiente (*rython*) de cuya boca beber. Toros atados sobre un altar para ser sacrificados, pero sobre todo, toros al galope que con sus cuernos saltan por encima jóvenes acróbatas, hombres y mujeres, que voltean sobre la bestia para terminar incólumes. Es la *taurokatapsia*, una prueba iniciática testimoniada por una terracota desde el período Pre Palaciego (3300-1900 a.e.v.) y mantenida hasta la época de los frescos del Nuevo Palacio de Cnosos (1700-1450 a.e.v.)³⁴.

¿Qué ligazon hubo en Creta entre lo femenino y lo taurino?

³¹ *Essays in Aegean Archaeology* pag.13. Paule Faure, *Fonctions des cavernes crétoises* (pag. 157),

³² La gística con que los jóvenes adoradores expresan sus experiencias toma dos formas, en ambas los pies están unidos; en una, el cuerpo está vertical y una o ambas manos están con los puños cerrados a la altura del pecho; en la otra, el cuerpo está fuertemente arqueado, el pecho y el vientre hacia adelante y la cabeza hacia atrás, una mano con el puño cerrado, apoyada con el dorso en la frente.

“Otro caso de manifestación simbólica como traducción de impulsos internos es el de ciertos gestos, conocidos en Oriente como “mudras”. Algunas actitudes corporales generales y sus significados son conocidos en todo el mundo y corresponden a las distinciones hechas en cuanto a los símbolos de punta y círculo (p.ej., el cuerpo erguido y los brazos abiertos expresan, simbólicamente, situaciones mentales opuestas a las del cuerpo encerrado sobre sí mismo como en la posición fetal)”. Silo, *Apuntes de psicología*.

³³ Arthur J. Evans, *The Palace of Minos at Knossos* (vol. 1 pag. 159),

³⁴ “Las corridas sagradas de toros, en que el animal no es sacrificado, tenían lugar en las explanadas de los palacios con graderíos llamados «teatros». Las pinturas de Cnosos nos muestran a los acróbatas de ambos sexos saltando por encima del toro. A pesar del escepticismo de Nilsson, es indudable el significado religioso de aquellas «acrobacias»: saltar por encima del toro a la carrera es una «prueba iniciática» por excelencia 53. Es muy probable que la leyenda de los compañeros de Teseo, siete muchachos y siete muchachas que habían sido «ofrecidos» al Minotauro, refleje el recuerdo de aquellas pruebas iniciáticas. Desgraciadamente ignoramos la mitología del toro divino y su función en el culto. Es posible que el objeto cultual, específicamente cretense, llamado «cuernos de consagración», represente el testuz estilizado de un toro. Su omnipresencia confirma la importancia de su función religiosa: los cuernos servían para consagrar todos los objetos que había dentro del recinto.” Mircea Eliade, *Storia delle credenze e delle idee Religiose* (p. 151 – 152), edizioni BUR, 2006

Los autores griegos y latinos transmiten lo que ocurrió en sus propias leyendas³⁵. Lo hacen desde un horizonte de creencias diferentes, desde un sistema de valores patriarcales, interpretando, distorsionando. Se complacen con la potencia fecunda de Zeus que, como cándido toro, se une a Europa. Se escandalizan por la monstruosa pasión de Pasifae que se une con el toro de Poseidón. Se enorgullecen por las proezas de sus héroes Teseo y Hércules, que exterminan definitivamente las monstruosidades de aquel antiguo mundo. Pero, aquella *ierogamia*, aquella sagrada unión, no pudo ser borrada por la memoria y ha seguido turbando e inflamando la imaginación.

La alegoría del Minotauro³⁶, engendrado por Pasifae, muestra un joven macho con atributos de toro, pero no es su falo lo que es taurino, sino su cabeza. Sobre su cabeza dos largos cuernos de toro adulto, atributos del espíritu penetrante del toro. Cuernos hacia donde se dirige toda la fuerza de su naturaleza cuando se lanza a la carga. Fuerza transformada en salto de los acróbatas que se lanzan en medio de sus cuernos. Cuernos que parecen incluir un "espacio superior" a su cabeza.

Y es en el centro de este espacio que a menudo encontramos representada la Doble Hacha. En un sello un personaje femenino, flanqueado por dos grifos, levanta hacia arriba los brazos, sobre su cabeza una doble línea parece trazar la curva de un par de cuernos en el centro de los cuales se desprende la señal de la Doble Hacha.

La forma

Entre los tantos ejemplares y representaciones de Dobles Hachas, es posible reconocer un común aspecto formal repetido y prácticamente codificado: Está constituida por dos hojas diametralmente opuestas, iguales y simétricas.

las hojas son de forma arqueada, casi dos arcos del mismo círculo, las dos hojas, a partir de los amplios hilos arqueados van estrechándose hasta unirse sobre el mango, de este modo trazan otras dos curvas convexas opuestas entre ellas en sentido vertical.

El mango traza una línea vertical y la sección inferior a las hojas generalmente es mucho más larga de la que brota sobre las hojas.

La decoración más común es representada por un reborde del perímetro de cada lama y un par de líneas que atraviesan diagonalmente cada lama o con una ligera ondulación.

No ha sido encontrada una sola Doble Hacha que tuviera o hubiera tenido las hojas afiladas, negando así también toda funcionalidad a estos objetos también cuando fueran de cobre o bronce.

A medida que se avanza epocalmente, la Doble Hacha parece perder su forma esencial y transformarse en un motivo ornamental sobre las vasijas, repetido en diferentes orientaciones en ritmos geométricos, recargado por perifollos o reducido a las líneas esenciales, con la duplicación de hojas concéntricas, con la empuñadura que desaparece o se va transformando (una vez en cuerpo humano, otra en insecto, en "nudo sagrado", motivo vegetal, etc).

³⁵ Las fuentes citadas por Robert Graves en *I miti greci*, son: (Zeus y Europa), Diodoro Sículo, Pausanias, Virgilio, Apolodoro (Pasifae y el toro), Apolodoro, Diodoro Sículo, Pausanias, mitógrafo Vaticano comentario de Servio Virgilio (Heracles y el toro de Creta), Plutarco, Apolodoro, Homero (Teseo y el Minotauro).

³⁶ Incluso antes las historias de los griegos tienen su figura representada en los sellos minóicos, junto con el laberinto. Arthur J. Evans, *The Palace of Minos at Knossos* (vol. I pag. 359, vol. III pag. 306),

El símbolo

Si tomamos la representación de la Doble Hacha más repetida en su forma codificada, podemos realizar de ella un estudio simbólico.

Las bases para este tipo de estudio son expuestas en *Apuntes de Psicología* de Silo³⁷. Aquí aprendemos a distinguir los símbolos de las alegorías y de los signos, *las tres formas de representación externa: la función del símbolo es abstraer lo esencial para ordenar, mientras la función de la alegoría es concretar lo abstracto para recordar, la señal tiene la función de expresar, convencionalmente, abstracciones para poder operar en el mundo.*

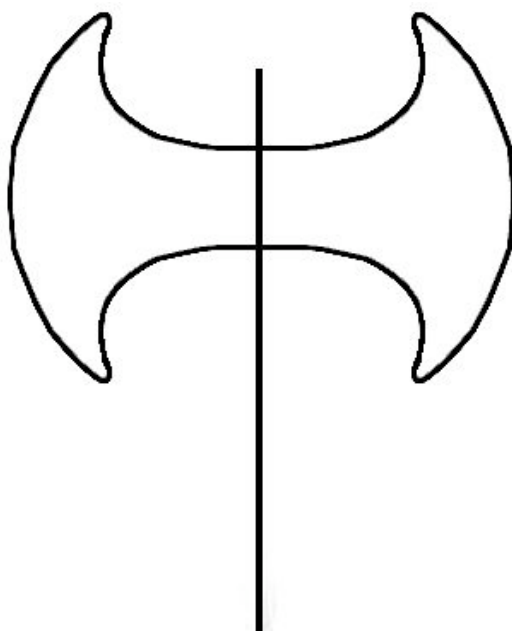
Pues: El signo es convencional, operativo, asociativo, a veces figurativo, a veces no figurativo. La alegoría es centrífuga, multiplicativa, asociativa, epocal y figurativa. El símbolo es centrípeto, sintético, no asociativo, no epocal y no figurativo.

Es exactamente esta atemporalidad del símbolo lo que consideramos interesante de modo particular cuando nos encontramos frente a un objeto que no nos pertenece, ni culturalmente ni epocalmente y del cual queremos descifrar su sentido.

El primer acercamiento con un símbolo es el acto visual que apercibimos simplemente al mirarlo. El símbolo en el espacio y como percepción visual nos hace reflexionar acerca del movimiento del ojo³⁸.

Para percibir con mayor facilidad tal movimiento tenemos que abstraer las líneas esenciales de la Doble Hacha, sacando todo lo que es color³⁹, material de construcción, alegorías asociadas y líneas decorativas en el caso que estuvieran presentes.

Resultará la siguiente figura abstracta:



³⁷ Silo, *Appunti di psicologia*, Multimage 2008

³⁸ *ibid.*, I pag 42-43, II pag. 210 e seg.

³⁹ El color no cambia la esencia del símbolo, incluso ni da mayor o menor peso como fenómeno psicológico.

En ella hay 4 líneas curvas y una línea recta.

Los 4 arcos están conectados entre ellos y cierran un campo dividido en dos por la línea vertical que atraviesa los dos arcos horizontales.

Dejando que el ojo se mueva libremente a lo largo de las líneas, se nota que tiende a seguir la recta vertical en dirección ascendente, experimentando el típico esfuerzo de tal movimiento ocular; no tiende a bajar, adormeciéndose, hacia abajo.

El cruce de la línea recta con dos arcos horizontales tiende a retener la mirada en los dos puntos de intersección (centros manifiestos).

A su vez, los arcos verticales llevan a concentrar la mirada hacia el espacio que incluyen y hacia el centro tácito de los campos opuestos, especular y de equivalente fuerza, formados por los 4 arcos y la línea recta.

Este centro tácito es atravesado por la recta vertical que conecta el espacio interno del campo al espacio externo.

La mirada, vuelta a la línea recta vertical, se desliza de nuevo a lo largo de ella hacia el espacio externo, incluido por los dos arcos horizontales, para luego volver a incluirse en el campo y así siguiendo.

En síntesis, la mirada no termina nunca fijándose, sino que sigue una dinámica en que la dirección ascendente de la línea vertical está favorecida por la carga que se concentra en el centro del campo.

Nos encontramos de frente a un símbolo que, a pesar de su aparente estaticidad, expresa concentración en forma dinámica, siguiendo un circuito.

La comprensión del símbolo (inicialmente una configuración y movimiento visual), permite considerar seriamente la acción que aquel efectúa desde el mundo externo sobre el psiquismo (cuando el símbolo se presenta como percepción desde un objeto cultural), y permite pesquisar el trabajo de la representación (cuando la imagen se expresa como símbolo en una producción personal interna, o se proyecta en una producción cultural externa)⁴⁰.

Expuesta en toda su forma, erguida frente a la mirada de los practicantes, la Doble Hacha, *axis mundi*, eje central del mundo minóico, transmitió y transmite, un movimiento ascendente favorecido por una dinámica interna de concentración de dos fuerzas opuestas y equivalentes. Una imagen dinámica que, interiorizada, es detectable por los sentidos internos. Es experimentable una acumulación hacia el centro del pecho, al mantenerse impasible entre dos fuerzas, una acumulación que tiende a dirigirse hacia lo alto del espacio de representación.

Estas fuerzas y este movimiento tuvieron nombres y significados. Significados que, cargados en el símbolo como si fuera una máquina, tomaron su dinámica, mostrando el relato de una experiencia fundamental.

No es la primera vez que un objeto ritual es destinado a cortar lo intangible; en el Budismo tántrico tibetano está presente un objeto con función religiosa inspirado en el instrumento para desollar de los carniceros, con la hoja curvada como la de una hacha, cuya empuñadura es un medio *dorje*, llamado "corta ilusiones", (*gri gug*)⁴¹.

En el caso de la Doble Hacha lo intangible tiene que tener carácter dúplice y significados especularmente opuestos

¿Cuáles fueron para los minóicos tales significados?

⁴⁰ Ibid., I pag 44

⁴¹ Robert Beer, *The handbook of Tibetan Buddhist Symbols*, Serindia Publications, 2003 (pag. 112-114)

Las interpretaciones

Muchos son los estudiosos que han formulado interpretaciones sobre la Doble Hacha, he aquí algunos.

Según Evans, las Dobles Hachas son los símbolos exteriores de la Diosa minoica. *"En conexión con las huellas de la religión minoica en su aspecto más frecuente, no sólo en Cnosos, sino en toda Creta, está claro que la especial forma anicónica de la divinidad suprema minoica, como de su satélite de sexo masculino, ha sido la Doble Hacha"*⁴². Pues es un emblema que simboliza la unión de dos principios complementarios: lo masculino y lo femenino.

A. B. Cook⁴³ argumenta que *"la doble hoja pertenece principalmente al dios-cielo, en segundo lugar a la diosa-tierra asociada a él, mientras el árbol o columna o pilar, le pertenecen principalmente a la diosa-madre, en segundo lugar al dios-cielo asociado a ella. La combinación de hacha y árbol, hacha y columna, hacha y pilar implica la unión de ambos. Pues la doble hacha que tiene por mango un árbol o es clavada a una columna de madera, o incidida en un pilar de piedra, es señal y símbolo del dios, mientras el árbol o columna o pilar, hacen presagiar la presencia de la diosa"*, y siendo Rhea la diosa-tierra - minoica *"consigue de ello que Crono fue el nombre con el que los griegos conocieron el dios-cielo portador de hacha de los minóicos"*⁴⁴.

M. P. Nilsson, rechaza tal concepción y propone *"una más al alcance: ella fue originalmente el hacha sacrificial. El hacha con la que es matado el animal sacrificial puede revestir una suma importancia religiosa. Como instrumentos de culto en virtud de su uso son tratados con especial veneración, el principal instrumento para los sacrificios ha podido naturalmente llegar a ser y ser considerado santo y símbolo de culto. De tal modo la doble hacha no sólo pudo volverse símbolo de culto sino también objeto de culto, ya que la distinción entre ellos a veces es ambigua."*⁴⁵

M. Eliade con la premisa que *"El sentido religioso y el simbolismo de cierto número de objetos culturales todavía son controvertidos"* no niega ni la visión de Evans ni aquella de Cook y tampoco aquella de Nilsson⁴⁶, aunque en *Arti del metallo e alchimia*⁴⁷ parece apoyar la visión de Cook: *"El rayo es el arma del Dios del cielo. Cuando este último fue reemplazado por el Dios de la tormenta, el rayo se volvió la señal de la ierogamia entre el dios del huracán y la Diosa Tierra. Se explica allí, entonces, el gran número de doble hachas halladas en las hendiduras y en las cuevas de Creta. Como el rayo y los meteoritos, las hachas "hendieron" la Tierra: ellas simbolizaron, en otras palabras, la unión entre el Cielo y la Tierra. Delfi, la más famosa hendidura de la Grecia antigua, debió el propio nombre a esta imagen mítica: delphys designa, en efecto, el órgano genital femenino."*

L. R. Farnell afirma que *"es una natural evolución, como en las otras religiones y especialmente en aquella helénica, que una diosa de la fertilidad debería asumir el carácter de una diosa ctonia, que hace crecer las semillas enterradas y acoge las almas de los difuntos. Y la amplia evidencia recogida en los últimos años, que muestra el predominio entre los minóicos de una diosa-serpiente, prueba que en algunos centros de culto, si no*

⁴² Arthur J. Evans, *The Palace of Minos at Knossos* (Vol 1 pag. 447)

⁴³ Arthur B. Cook, *Zeus, a study in ancient religion*, Cambridge, at the University Press, 1925

⁴⁴ Martin P. Nilsson, *The Minoic - Mycenaean religion and its survival in greek religion* (pag. 220 nota 25)

⁴⁵ *ibid.* pag. 227.

⁴⁶ M. Eliade, *Storia delle credenze e delle idee religiose* (pag. 152)

⁴⁷ Ediciones Bollati Boringhieri, 1997 (pag. 16)

universalmente, las ideas de vida y muerte son combinadas, con todas sus pródicas posibilidades, para la religión fueron conectadas a la divinidad femenina."⁴⁸.

A.Baring y J.Cashford relacionan la Doble Hacha directamente a esta dualidad entre vida y muerte⁴⁹.

Para M. Gimbutas el hacha *bipenne* fue símbolo primario de la diosa de la muerte y de la regeneración, símbolo del devenir, parecido en la forma a la mariposa, símbolo neolítico que queda hasta la época clásica para simbolizar el alma (*psyche*) y su capacidad de renacer. Una dualidad que ella ve también reflejada en las dos alas del edificio de Cnosos: en el ala oriental, la diosa fue venerada en su aspecto de dadora de vida, luminosa, alegre, de colores llamativos, mientras que en la occidental, con una atmósfera oscura, uterina, fue consonante con los rituales regenerativos.

Por último, aunque no haya encontrado documentos que lo certifiquen, indudablemente tiene que haber quien haya visto en la Doble Hacha la alternancia de la fase creciente y menguante de la luna, coherentemente con una cultura de raíces matriarcales.

Aunque las interpretaciones a menudo sean discordantes, es posible observar como todos los que han buscado significados en este objeto, han formulado la hipótesis que expresa una dualidad de fuerzas opuestas y complementarias.

⁴⁸ *Essays in Aegean Archaeology* (pag 12 – 13)

⁴⁹ A.Baring e J.Cashford, *El mito de la Diosa* (pag. 140)

INVESTIGACIÓN DE CAMPO

La investigación de campo realizada en Creta (12-19 de junio de 2010), ha surgido del deseo de visitar los lugares de culto donde fueron ubicadas las Dobles Hachas (cuevas, cumbres, santuarios de palacio) con el propósito de conectarme con significados y con una experiencia que me ayudaran a desvelar el sentido de la Doble Hacha.

A continuación expongo la sucesión de las experiencias vividas durante los 8 días de viaje.

Llegada

Encontrado el hotel que me servirá de base, se dan enseguida coincidencias significativas charlando con el anciano propietario.

Me habla conmovido del escritor Nikos Kazantzakis, del lema sobre su tumba, de sus obras. Tiene un recuerdo vívido de un lejano agosto sobre el monte Juktas, no llevaron agua pero un primo suyo supo dónde encontrarla: en una gruta, en el fondo de ella un charco de agua purísima, no recuerda nada más de aquel día.

El señor es coetáneo y originario del mismo lugar de aquellos dos niños de 10 años que acompañaron Paul Faure a visitar una gruta en los alrededores de su pueblo (cerca del monte Juktas) que pero no quisieron que entrara porque tenían miedo que un monstruo habitara en el fondo de la cueva.

Gruta de Eilythia

La primera visita es dedicada a la gruta de Eilythia, protectora de la fertilidad y los nacimientos, cerca de Amnisos. La gruta fue mi última experiencia al final del viaje de investigación del mayo de 2008. Hice, entonces, un pedido para que mi compañera superara las dificultades del embarazo. A la entrada hay una estalagmita de forma redonda y un ombligo como un vientre de embarazada, alguien ha dejado arriba suyo un pequeño huevo y una ramita, la gruta todavía inspira gestos rituales. Por donde quiera, en las sinuosidades, se encuentran pequeñas velitas apagadas para ser usadas de nuevo. Exploro hasta el final la gruta, pero siento que me ha llevado allí otra instancia, un agradecimiento.

Heraklion

Visita a la exposición "100 años de excavaciones e investigaciones de la Escuela Arqueológica italiana en Atenas."

Encuentro con el prof. Gareth Owens, lingüista.

Un larga charla de la cual rescato, además de su gran disponibilidad, su hipótesis que el término laberinto en la etimología minoica fuera femenino y se refiriera a la gruta, mientras en la etimología micénica fuera masculino y se refiriera al edificio.

Según Owens la verdadera gruta laberinto es aquella de Arkhalohori, donde han hallado centenares de hachas entre los cuales tres con inscripciones, uno en jeroglíficos y la otra en lineal A., de las tres se ha podido descifrar la palabra I-DA-MA-TÆ, Ida Madre o Diosa Madre o Demetra. El monte Juktas es el verdadero monte sagrado de los minóicos, hay que visitarlo.

Junto visitamos una exposición con las mejores piezas del Museo Arqueológico de Heraklion (cerrado por restauración por otros dos años).

Quedándome solo a tomar notas en el puertecito, miro el movimiento de los barcos e intuyo que la gente de mar sabe que en el mar no se pueden hacer movimientos angulosos, hay que tener en cuenta el medio acuático y a esto se lo aprende por kinestesia y el cuerpo lo memoriza. Sólo sobre la tierra firme se puede parar de golpe o cambiar de repente la

dirección. El cuerpo aprende del agua y de la tierra dos sistemas de tensiones diferentes. La inmersión en el agua es posible en cualquier punto, para penetrar la tierra es necesario encontrar los lugares donde poderlo hacer. Veo la traducción de todo esto en las dobles espirales de los minóicos y en las "griegas" del continente, los laberintos femeninos y masculinos.

Cnosos.

Visito el sitio solo para ver y fotografiar con qué perspectiva se ve desde allí el monte Juktas. En perfecta alineación con la plaza central del Palacio, hacia el sur se desprende solitario el perfil recortado del monte sagrado.

Aprovecho para hacer una inspección y también fotografiar el punto señalado por Evans con los así llamados "dungeons" (mazmorras).

Monte Juktas.

811 metros de altura, es un monte alargado desde Norte al sur, aislado, circundado por valles fértiles. Al Este baja con un declive cubierto de vegetación, al oeste es un solo acantilado inmenso.

En cualquier punto que se intente ir hacia oeste se encuentra el abismo y en aquel espacio abierto vuelan grandes rapaces.

Sobre una primera cumbre han construido un santuario ortodoxo. La vista es imponente. El espacio se abre en todas las direcciones. En la lejanía, al este, la cadena del Dikte donde se encuentra la gruta de Psychro que domina la meseta fértil de Lasithy, al oeste, la cadena del Ida con su gruta, que domina una árida meseta ganadera. La luminosidad es intensa, si se cierran los ojos por algunos minutos, al reabrirlos solo se ve luz blanca por algunos segundos.

Aprovecho para preguntar a un pastor con su hijo donde encontrar "la gruta", aquella con el agua descrita por lo anciano; "*speleo!*", digo, y me acompañan; el último tramo es a la carrera detrás del muchachito, quizás de 10 años, que me indica la entrada y luego se escapa. La gruta es muy pequeña, un esqueleto de cabra está colgado por los cuernos en la pared, adentro un zumbido obsesivo de moscones, no es cierto lo que buscaba. Volviendo hacia el lugar donde los pastores me han saludado, encuentro que está lleno de carroñas de animales. El motivo, me dice, es que alguien se está ocupando de la supervivencia de la rara especie de grandes rapaces. Pero el sentido que toma el lugar es aquel de un paisaje en una zona de crepúsculo y muerte.

Trato de alejar aquellas impresiones visuales y olfativas volviendo a la cumbre del santuario minoico, que me había propuesto visitar. Se encuentra arriba de la cumbre más al Norte, hacia Cnosos; es simple e imponente, grandes piedras cuadradas delimitan tres recintos construidos sobre la desnuda piedra del monte, declinante hacia Este, más arriba el espacio abierto del altar, interrumpido bruscamente al oeste por el abismo que se hunde por centenares de metros.

Vuelto a la base me propongo formular mejor el propósito para no incurrir en otros desvíos mortíferos.

Gruta de Psychro.

A la entrada la mirada se abre sobre toda la fértil meseta de Lasithy. Al pueblecito de Psychro es necesario subir para luego entrar en las profundidades de la gruta. Sigo las huellas de las descripciones de P. Faure, para identificar los lugares donde han sido halladas Dobles Hachas. La "cabeza de toro" a la entrada no logro identificarla entre las formas de las rocas, pero está claro el gran nicho donde fue encontrada la Doble Hacha y su zócalo. Se entraba y sobre la izquierda había un hacha ancha unos 30 cm., alta, unos 60 cm. Más abajo, a la izquierda, debería abrirse una pequeña habitación que Faure dice ser el

temenos, el recinto sagrado. Voy bajando, hoy es fácil con las escaleras de cemento y las luces para los turistas. El aire está cada vez más fresco y húmedo. Sobre la izquierda encuentro sobre la pared una extraña "ventana" rectangular que da evidentemente a otro ambiente, más abajo la entrada a aquel ambiente, una hendidura vertical entre las paredes de estalactitas donde los turistas no entran y tampoco entra la luz. Entro. Es un espacio de pocos metros cuadrados de superficie, hacia el fondo las paredes se estrechan y el suelo se levanta, arriba se ve la pequeña ventana. Curioseo entre las sinuosidades y los pliegues de las paredes. Inesperadamente en este pequeño lugar oscuro, me siento tomado por una repentina y profunda calma: ¡me siento inexplicablemente en casa! Apago la pequeña lámpara que llevo conmigo y en este silencio busco la entrada a lo Profundo. Dejo que el cuerpo tome la postura arqueada del adorante vista en muchas representaciones y siento el registro del empujón hacia el centro de la cabeza, hacia el centro luminoso...

Salido del *temenos*, sigo visitando la gruta acompañado por esta calma sin tiempo.

Remontado a la entrada de la gruta ya no hay las guardianas que les gritaban a los turistas "¡no flash!", escribo mis notas y encaminándome hacia la salida encuentro cuatro guardianas en amena conversación, me acerco y una de ellas me pregunta qué necesito. "Muchas cosas -le digo- pero en particular me gustaría estar en el fondo de la gruta en la oscuridad, sin las luces para los turistas". Dicen que es posible, pero a la hora del cierre. Acepto, paso unas dos horas en silencio sentado en la taberna cerca del aparcamiento, observando tres ancianos que hablan entre ellos y ofrecen a los turistas sus burros para subir a la gruta. Es un tiempo sin tiempo. Vuelvo arriba, una hora antes que cierren. Quedamos a charlar amistosamente. ¡Están muy orgullosas de su gruta, es donde Zeus nació! ¡Dicen que el *temenos* es el lugar donde Amaltea amamantó a Zeus y lo hizo justo por medio de esa pequeña ventanita! Llegado el momento me invitan a bajar, apagan las luces. ¡Al fondo de la gruta, un solo paso y la boca de entrada, única fuente de luz, desaparece tras una estalactita y la oscuridad es total, allá arriba la naturaleza exuberante llena de colores y del canto de los pájaros, aquí abajo el silencio húmedo interrumpido por el goteo..., registro paz interior, calma mental, ¡estoy de nuevo en casa!

Museo Kazantzakis.

Aldea de Mirtia. Al escritor le han dedicado un pequeño museo, muy didáctico y completo con la dedicación que se siente hacia un padre. Kazantzakis se revela un gigante de la literatura que se sale de Creta y llega a Buda. Algunos títulos: Zorba el griego, Salvadores Dei - Ascética, La última tentación, Réport to griego, Odisea... Al mirar el fresco del salto del toro, escribe: "*y esta mirada que fija así la vida y la muerte, yo la llamo cretense*"; "*Ulises, el que navegó a lo largo de los octámetros que estaba escribiendo, tuvo que ser hecho para ver el abismo con una tal Mirada Cretense sin esperanza y temor, pero también sin insolencia como él estuvo de pie orgullosamente erguido sobre el borde del precipicio*", (Réport to griego), y he aquí el lema que quiso sobre su tumba: "*no espero nada, no temo nada, estoy libre*". Es exactamente como dijo el anciano del hotel, pero después de la experiencia de ayer en la gruta todo toma un nuevo Significado.

Periplo del Juktas.

Decido visitar el sitio donde ha sido hallado un testimonio de sacrificio humano. Recorro un periplo de caminos de tierra todo alrededor del monte Juktas, desde el norte hacia el sur y de nuevo hacia el norte. Toda la ladera oriental es pendiente y cubierta de vegetación, aquella occidental es un inmenso desplome de rocas. Todo alrededor valles labrados. Al final, justo en la base de la montaña, donde el camino vuelve a curvarse hacia el sur, el sitio de Anemospilio. Está vallado y solo puedo fotografiar a distancia los restos de las paredes de una pequeña construcción de tres habitaciones paralelas abiertas hacia el Norte, hacia Cnosos. Allí, en los años '80 fueron encontrados los restos de algunas personas que

quedaron víctima de un terremoto y luego de un incendio, pero una de ellas acostado sobre una piedra en una posición que solo pudiera ser mantenida con las ataduras típicas de las víctimas sacrificales y sobre aquellos huesos una punta de daga. Este aspecto oscuro de la historia cretense merece la pena de ser indagado.

Gruta de Skotino.

Según Faure este es el Laberinto. Sobre su entrada han construido un pequeño santuario ortodoxo dedicado a Agia Paraskeni, al observar sus retratos y los *ex voto*, la santa parece tener poderes sobre la vista, el nombre de la gruta parece tener que ver con la oscuridad. La gruta se abre como la inmensa garganta de un titán y baja hacia un abismo. A la entrada restos de antiguas paredes minoicas y de recientes "*psycomusic-raves*" (como he descubierto en youtube). Trato de identificar las formaciones rocosas señaladas por Faure, me introduzco por unos cuarenta metros bajando por dos grandes mesetas donde enormes presencias de piedra rojizas, verdes y negras de musgo se yerguen en el gran espacio habitado por palomas de gruta. Luego el terreno se hace escarpado y cada vez más resbaladizo. Más adelante unos cincuenta metros que bajan hacia la oscuridad, hacia las entrañas del titán. Un fondo por el cual Faure, siempre muy descriptivo, gasta pocas palabras: "muy difícil de alcanzar". El terreno en pendiente, es un real laberinto de estalagmitas. Pienso que por allí se baja hacia las zonas profundas de Ekidna. Solo acompañado por un espeleólogo se puede avanzar. Vuelvo atrás, no todas las grutas transmiten la misma sensación.

Segundo encuentro con el prof. Owens.

Cafetería a la entrada de Cnosos, aquí todos lo conocen. Mientras estamos allí hablando de Dobles Hachas, entra y sale una delegación con el vice-presidente de China de visita al lugar. ¡Nosotros estábamos allí antes y después de ellos!

Rescato algunas notas: El nombre Juktas es pre-griego, tiene que ver con el acto de indicar JA-TI-TU-KU. El nombre Dikte (donde está la gruta de Psychro) muestra también la raíz **dik-* de indicar, es la montaña donde la Epifanía de la Diosa tuvo lugar A/JA-DI-KI-TE/TU. El nombre Ida muestra la raíz **wid-* ver, la montaña donde la Epifanía de la Diosa fue vista, I-DA.

Tenemos por lo menos dos testimonios de sacrificios humanos, que se remontan al 1700-1600 a.e.v.: uno es aquel de Anemospilio y el otro en Cnosos, a pocos metros de donde nos encontramos, fueron encontrados huesos de niños con señales de rayas típicas de la descarnadura.

Los "*dungeons*" de que habla Evans probablemente son almacenes. La visión pacífica de la civilización minoica que nos transmitió Evans tiene relación con los acontecimientos bélicos a los cuales tuvo que asistir en Serbia. Después de los cuales declaró que habría dedicado su vida a descubrir una civilización pacífica del pasado. También la pérdida de su mujer a los dos años de la boda, fue para él un duro golpe. En todo caso su gran mérito fue el estudio de campo, lejos de la especialización de los estudiosos contemporáneos.

¡La iglesia ortodoxa de Creta no depende del patriarca de Atenas, sino de los de Constantinopla, son de miradas más amplias y no dogmáticos!

Transmitiendo mis comentarios sobre las Dobles Hachas a su mujer, arqueóloga, han quedado impresionados por la observación de que efectivamente todas fueron representadas en posición erguida, además concordamos sobre la importancia de rescatar la evidencia de que las hachas son dobles y que no fueron un instrumento de empleo común. Le expongo la hipótesis acerca de que tuvieron que cortar simbólicamente algo intangible, dúplice y opuesto, enseguida se engancha buscando algunos significados: masculino y femenino, vida y muerte...

Al mencionarle mi visita a la gruta de Skotino, dice que, según él, el verdadero laberinto es la gruta de Arkhalohori, es allí que han hallado centenares de Dobles Hachas.

Arkhalohori.

En auto está a 30 minutos de Cnosos. La gruta debería encontrarse debajo de una colina sobre la cual blanquea la iglesita del Profeta Elia, que domina todo el paisaje en 360 grados. La entrada a la gruta se derrumbó por un terremoto y ni siquiera logro encontrarla, los habitantes del sitio parecen haber inmigrado y tampoco quien habla griego parece saber de la existencia de una gruta, es como si la zona entera hubiese padecido una amnesia. Con el viento soleado de la colina, a la sombra del Profeta Elia, siento estar al punto de tener que reordenar las experiencias de estos 5 días.

"Pausa"

Saturado de imágenes decido ir en la mañana a la playa con una lectura "liviana": la guía del Tourig Club Italiano. Desde hace años la llevo conmigo y conozco sus centenares de imágenes, pero no me detuve nunca sobre el capítulo "Creta vista por los escritores."

Hay una pieza de Roberto Calasso, tomada de "Las bodas de Cadmo y Armonía" (la última fiesta en que los dioses del Olimpo se sentaron a la mesa con los hombres). Cuenta de cuatro jóvenes cretenses que quisieron robar la miel de la gruta de Zeus... ya había leído esta historia en el libro de Kerenyi "*Dionisio*", pero no había visto entonces ningún sentido. El cuento es una de las "*Metamorfosis*" contadas por Antonino Liberal y se titula "Los ladrones": *"Se cuenta que en Creta hay una gruta sagrada, habitada por abejas, donde, según el mito, Rea dio a luz Zeus y es cosa santa que nadie allí ponga pie, ni dios ni mortal. Cada año, en cierto momento, se ve resplandecer de la gruta un fuego deslumbrante. Eso ocurre, según el mito, cuando hierva la sangre de Zeus. Laio y Celeo y Cerbero y Egolio se arriesgaron a entrar, esperando recoger allí una gran cantidad de miel; se cubrieron todo de bronce y tomaron la miel de las abejas; vieron las fajas de Zeus y su armadura de bronce empezó a hendirse a lo largo de su cuerpo. Zeus tronó y blandió el rayo, pero los Moiras y Themis lo retuvieron; no era en efecto cosa santa que alguno muriera en aquel lugar; entonces Zeus los transformó todos en pájaros; y de ellos descende la raza de los pájaros portadores de presagios, los gorriones solitarios y los picos verdes y los cerberos y los mochuelos; cuando aparecen, ofrecen presagios buenos y verídicos más que cada otro pájaro, porque han visto la sangre de Zeus."*

Nuevas comprensiones vienen a la luz: la gruta es aquella de Psychro, en que he tenido el sorprendente y profunda sensación de encontrarme en casa, la humedad sobre las rocas las hace parecer cubiertas por la miel. Fue una gruta prohibida a los dioses y a los hombres, encerró el mayor de los misterios. La miel que nutrió a Zeus infante es una comida que promete la inmortalidad. Las armaduras de bronce son el yo, lleno de defensas contra la muerte inevitable. Pero la visión de las fajas de Zeus hiende aquellas armaduras a lo largo de todo el cuerpo, es una muerte inevitable para poder renacer. El Zeus de Creta nace y muere para renacer cada año, no es el Zeus griego eterno e inmutable, es más bien un Dionisio que muestra un camino de renacimiento. Tampoco él puede quebrantar la ley sagrada según la cual nadie puede morir en aquel lugar. Y los cuatro iniciados son transformados en pájaros que "ofrecen presagios buenos y verídicos más que otros pájaros", ellos pueden percibir una realidad que los sentidos no captan. ¿En qué estado de ánimo entraron a la gruta aquellos ladrones de miel? El deseo de la sagrada miel, nutriente de la inmortalidad, y el temor de ser fulminados. Estuvieron en presencia del máximo deseo y del máximo temor.

Ya la que quería ser una pausa de descanso se ha transformado en una abertura de inspiración, inesperada, como la calma en el fondo de la gruta.

A la pieza de Calasso sigue otra de Lawrence Durrell, de "El laberinto oscuro", donde cuenta la experiencia de algunos viajeros bloqueados por un derrumbe dentro de una gruta: "... *Fearmax se despertó con la mente confusa y la sensación de haber sido víctima de un enorme terremoto... todavía yació acostado, los nervios relajados... sintió bajar sobre sí una extraña calma, un sentido de bienestar y relajación. Le pareció que no hubiera más nada que desear y más nada que temer, la suerte había elegido por él.*"

Vuelvo conmovido y gratificado por la "pausa" a la playa.

Las piezas de Calasso y Durrell, la frase de Kazantzakis, todo parece reordenarse en el símbolo de la Doble Hacha. La obsesión que me acompaña en esta búsqueda empieza a encontrar en el mundo circundante, en el "campo" en que he venido a investigar, unas sorprendentes revelaciones.

Hasta la cumbre del Juktas toma un nuevo sentido, tal como es, el centro de todo: al este el Dikte, la gruta donde Zeus nació, el declive forestal, el ala luminosa de Cnosos, al oeste el Ida, la gruta de la tumba de Zeus (según Porfirio), el abismo, el ala oscura de Cnosos.

Lo que busco con mi Propósito es Libertad por la superación del deseo y el temor. La ascesis es una línea ascendente, cuando quedo en el Centro de las tendencias mecánicas en doble filo. Aquella Libertad está en la luz que envuelve quien sube, sube y sube para entrar en la oscuridad y tocar la Profundidad. Allá arriba, allá abajo, donde no hay temor ni deseo... *porque el tiempo no existe.*

Mail a G. Owens

Querido Gareth, después de nuestra charla en Cnosos he visitado la colina del Profeta Elia en Arkalokori, en la búsqueda de lo que queda de la gruta. La búsqueda ha sido vana, ya que no he logrado reconocer el sitio de la gruta, pero la calma del lugar me ha ayudado a definir algunos apuntes:

La imposibilidad de encontrar la gruta me ha recordado la imposibilidad de "demostrar" mis intuiciones sobre la Doble Hacha.

Al mismo tiempo, el haber coincidido contigo sobre algunos elementos puramente descriptivos de la Doble Hacha (está representada siempre erguida, tiene dos hojas, no es un instrumento práctico) me ha dado confianza en un camino de simple observación y descripción de los fenómenos.

En todas las tradiciones místicas encontramos los grandes santos o iluminados en retiro en la profundidad de una gruta o tomados por una visión sobre las cumbres de una montaña. También en la tradición minoica encontramos estos dos lugares y en abundancia. No es solo una abundancia geográfica dada por la configuración de la isla, sino también, es una abundancia de significados, porque grutas y cumbres son los lugares de un culto en que todavía se encuentran testimonios, como la omnipresente Doble Hacha.

La estructura psico-física del ser humano no ha cambiado en su esencia por millones de años: no sólo está inalterado su aspecto anatómico (un tronco con dos piernas, dos brazos y una cabeza, entrañas y sustancias de varios tipos, etc.) pero también su forma de estructurar el espacio interno en una especie de espacio de representación en que la oscuridad acompaña las imágenes de descenso y la luz va acompañando las imágenes de ascenso. A esta "natural" simetría se suma la particular experiencia de los místicos de toda época y latitud que describen una particular Luz que no depende de ninguna fuente, pero que de otro modo, es fuente de cada comprensión, inspiración, liberación. Una luz que acompaña experiencias "sagradas" y que tiene que ver con un punto en el centro de la cabeza. Incluso teniendo tal ubicación de registro esta Luz no es descrita como un punto, sino más bien como una iluminación general de todo el espacio de representación, de todo el "Ser". Esta luz fue después identificada y traducida en las imágenes religiosas de cada época y lugar, pero también tenemos el caso particular del Budismo originario que no recurre a tales traducciones, innecesarias y desviantes por su doctrina básicamente atea.

Tampoco la estructura existencial básica tiene que haber cambiado, desde cuando se hizo evidente a la conciencia humana el hecho que la vida sobre esta tierra es una línea que va desde el gran acontecimiento del nacimiento hasta el gran acontecimiento de la muerte y que tal línea no es recta sino continuamente sumisa a las fuerzas de acontecimientos deseados o temidos, en extrema síntesis, una vida sumisa al deseo y al temor, al Sí y al No, en un ciclo muy parecido a aquello de las dobles espirales que se cierran y se abren a continuación y que son tan queridas en los minoicos. Cuando la contradicción es grande el ser humano se pregunta cómo salir de este laberinto, cuando el ser humano es inspirado se pregunta sobre el sentido del laberinto y por lo tanto sobre la vida misma.

Lo que ha cambiado es el paisaje cultural, el horizonte de creencias. En el interior de cada particular horizonte cultural estas experiencias han sido interpretadas. Por medio de cada particular lenguaje se ha tratado de comunicarlas.

¿Cómo llamaron los minoicos a aquella particular Luz? ¿Las referencias a la luminosidad son identificables en su lenguaje religioso?

¿Cómo llamaron al deseo y al temor?

¿Quién se dedicó a transmitir esta experiencia sagrada? ¿Fueron mujeres?

¿En qué consistió esta iniciación al más grande de los Misterios? ¿Se realizó en las grutas, sobre los picos montañosos, en ambos?

¿Sé que todos estos argumentos no tratan directamente sobre la Doble Hacha, pero recuerdan de ella la estructura, no te parece?

"Gruta de miel"

El último día en Creta vuelvo al fondo de la gruta, "en casa", agradeciendo con una ofrenda aquel lugar de iniciación.

CONCLUSIONES

Por casi dos milenios un icono ha sido reproducido casi sin variaciones por la cultura que se desarrolló en la isla de Creta durante la edad del bronce. Por su forma ha sido llamada por los estudiosos del siglo pasado "Doble Hacha."

Sobre ella no tenemos testimonios escritos directos.

El contexto en que fue puesta y en que fue representada fue religioso: los lugares de culto (santuarios de gruta, de cumbre, de palacio), las figuras femeninas en actitud estática, los cuernos taurinos. No fue un instrumento de empleo práctico.

Siempre vino representada erguida mostrando las dos hojas.

Sus líneas esenciales muestran un símbolo dinámico de concentración y ascenso.

Dos fuerzas mantenidas en equilibrio por un eje central.

La duplicidad y especularidad de las hojas es fundamental para el sentido del objeto.

Sobre el sentido de tal duplicidad han sido expresadas varias hipótesis.

La posibilidad, todavía hoy, a distancia de milenios, de conectarse con tal símbolo y cargarlo con sentidos adecuados, muestra el dinamismo de un símbolo vivo que actúa como una real "máquina". Cargada oportunamente se activa, sugiere y transmite una experiencia de concentración y elevación de la energía. La carga de las compensaciones mecánicas básicas experimentables (existencial y psico-físicamente) como opuestas, especulares, pendulares, se concentra al mantenerse en equilibrio en el centro de ellas, impidiendo que se disperse en los modos habituales en una de las dos direcciones.

Esta carga es experimentable en su máximo grado en situaciones en que está puesta en peligro la propia unidad, el propio yo, como en el caso de las acrobacias sobre el toro (que fueron practicadas en juventud por hombres y mujeres) o atravesando particulares experiencias en las profundidades de las grutas.

Esta inmensa carga puede ser lanzada hacia "lo alto". Hacia aquel punto señalado por el gesto de los adorantes, con el cuerpo entero arqueado en una posición no natural, el dorso del puño cerrado empujado contra la frente, en señal de máxima concentración hacia un "espacio" dentro de la cabeza.

Estando así las cosas resulta satisfecho el propósito de donde parte esta monografía: desvelar los sentidos de la Doble Hacha minoica en el contexto de una cultura que representa uno de los antecedentes históricos de la Disciplina Energética.

No ignoramos como la Mirada configura Paisajes y no pretendemos haber provisto una demostración "científica" de lo que nos hemos propuesto.

Hemos despertado más bien una inspiración que nos ha ayudado a avanzar en el camino del Espíritu.

Bibliografia

- Anne Baring, Jules Cashford, *El mito de la diosa*, Ediciones Siruela, 2005.
- Antonino Liberale, *Metamorfosi*,
- Arthur Bernard Cook, *Zeus, a study in ancient religion*, Cambridge, at the University Press, 1925
- Mircea Eliade, *Storia delle credenze e delle idee Religiose*, edizioni BUR, 2006
- Mircea, Eliade, *Trattato di storia delle Religioni*, Bollati biringhieri. 2001
- Mircea Eliade, *Arti del metallo e alchimia* Edizioni Bollati Boringhieri, 1997
- *Essays in Aegean Archaeology, presented to Sir Arthur evans in honour of his 75th birthday*, Edited by S. Casson, Oxford, at the Clarendon Press 1927
- Arthur J. Evans, *Scripta Minoa*, Oxford at the Clarendon press, 1909.
- Arthur J. Evans, *The palace of Minos*, Biblo & Tannen, 1964
- Arthur J. Evans, *Mycenaean tree and pillar cult and its Mediterranean relations*, Journal of Hellenic Studies XXI.
- Paule Faure, *Fonctions des cavernes crétoises*, Paris. Éditions E. de Boccard, 1964.
- Robert Graves, *I miti greci*, Longanesi & C. 2005
- E. O. James, *Antichi dei mediterranei*, Edizioni EST. 1996
- Martin P. Nilsson, *The Minoic - Mycenaean religion and its survival in greek religion*, Biblo and Tannen, NY 1828.
- G. Owens, *Labirinth, scripts and languages of minoan and Mycaenean Crete*, Crete for Cretan Literature, Heraklion 2007
- Plutarco, *Questiones Graecae, Corpus Plutarchi Moraliium*, D'Auria, Napoli, 1989
- Silo, *Appunti di Psicologia*, Edizioni Multimage 2008
- Antonis Vassilakis, guida al Museo Archeologico di Iraklion, ADAM Editions.
- Robert Beer, *The handbook of Tibetan Buddhist Symbols*, Serindia Publications, 2003

Anexo

Cuadro de resumen de la Cronología Minoica comparada con la Cronología Palaciega en la eEdad del Bronce 3500 – 1000 a.e.v.⁵⁰

Datación Minoica	Palaciega
3500-3000 a.e.v. AMI	Pre-palaciego (anterior a la construcción de los palacios)
2900-2300 a.e.v. AMII	
2300-2160 a.e.v. AMIII	
2160-1900 a.e.v. MMIA	
1900-1800 a.e.v. MMIB	Proto-palaciego (periodo del palacio antiguo)
1800-1700 a.e.v. MMII	
1700-1650 a.e.v. MMIIIA	
1650-1600 a.e.v. MMIIIB	Neo-palaciego (periodo del palacio nuevo)
1600-1480 a.e.v. TMIA	
1480-1450 a.e.v. TMIB	
1450-1390 a.e.v. TMII	Tercer palaciego
1390-1370 a.e.v. TMIIIA1	
1370-1300 a.e.v. TMIIIA2	
1300-1190 a.e.v. TMIIIB	Post-palaciego (en Cnosos, periodo del palacio final)
1190-1170 a.e.v. TMIIIC	
1100-1000 a.e.v. Postminoico	Subminoico

⁵⁰ En base a la Guía del Museo Archeologico di Iraklion, Antonis Vassilakis, edizioni ADAM

Cuadros ilustrativos



Pequeñas Doble hachas Asce de oro, Museo Arqueologico Heraklion



El Disco de Efeso, Museo Arqueologico Heraklion



tablita de arcilla con Linear A, Museo Arqueologico Heraklion



monedas de Caria representantes Zeus Labrandeus



bajorelieve del dios de la tempestad Tesup



Teseo armado de doble hacha ataca Prokruste, kylix Atica con figuras rojas, Museo Arqueologico Atena



Clitnestra (armada de doble hacha) Oreste y Egisto, ceramica Atica con figuras rojas, Museo Arqueologico Florencia



Molde y doble hacha de cobre 4500-3300 a.e.v., Tessaglia, Museo Arqueologico Atena



dobles hachas en bronce de uso comun y de culto, Museo Arqueologico Itaca



dobles hachas en bronce de uso comun y de culto, Museo Arqueologico Lefkada



dobles hachas en bronce de culto, Museo Arqueologico Heraklion



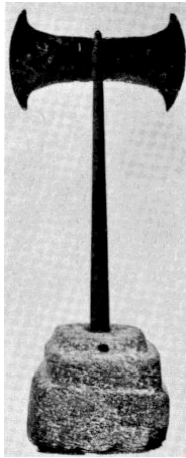
Vasija pintada, Museo Arqueologico Heraklion



Signo grabado sobre piedra, Cnossos



Ideograma imprimido sobre arcilla



Doble Hacha con base en esteatita encontrada en la gruta de Psychro



Grandes Doble Hachas de Nirou Khani, Museo Arqueologico Heraklion





Sarcophago de Hagia Triada, Museo Arqueologico di Heraklion



Anillo de oro, Micena, Museo Arqueologico Atena



bajorelieve encontrado en Palaikastro



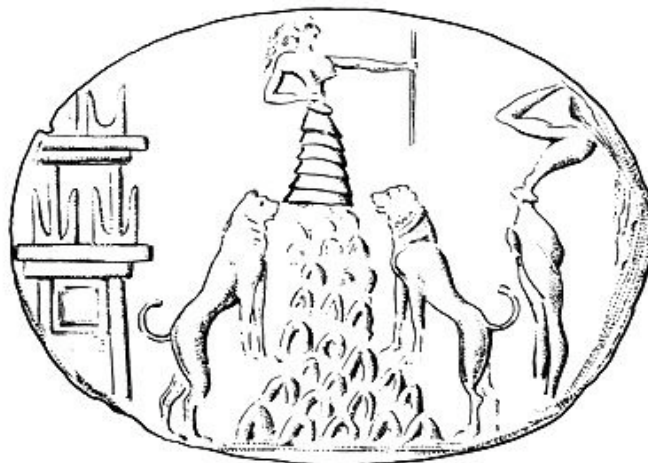
Impresion de un sello sobre terracota, Zakro



Sello de esteatita



Estatueta de terracota
Museo Arqueologico Heraklion



Sello, Knosso



Estatueta de Bronce,
Museo Arcquologico Heraklion



Clitenestra e Casandra, kylix atica (430 a.e.v.)



Las “Señoras de las Serpientes”, faiance, Museo Arqueologico Heraklion



Cuerno de consagracion, Cnossos
En el fondo el sagrado monte Juktas



Ryhton en esteatite,
Museo Arqueologico Heraklion



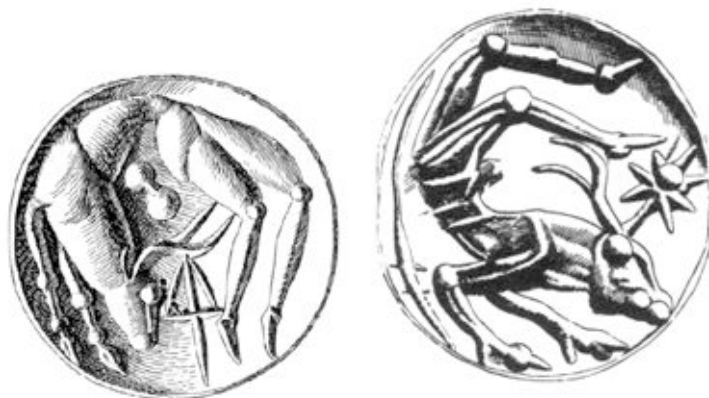
Ceramica Pre Palaciega que representa una taurokatapsia, Museo Arqueologico Heraklion



Fresco con taurokatapsia de Cnosos, Museo Arqueologico Heraklion



Anillo de oro que representa una taurokatapsia, Museo Arqueologico Heraklion



Representaciones del Minotauro en epoca Minoica,
Sello in ematite da la grotta di Psychro y otro de Cnosos



Vasija en terracota, Museo Arqueologico Heraklion

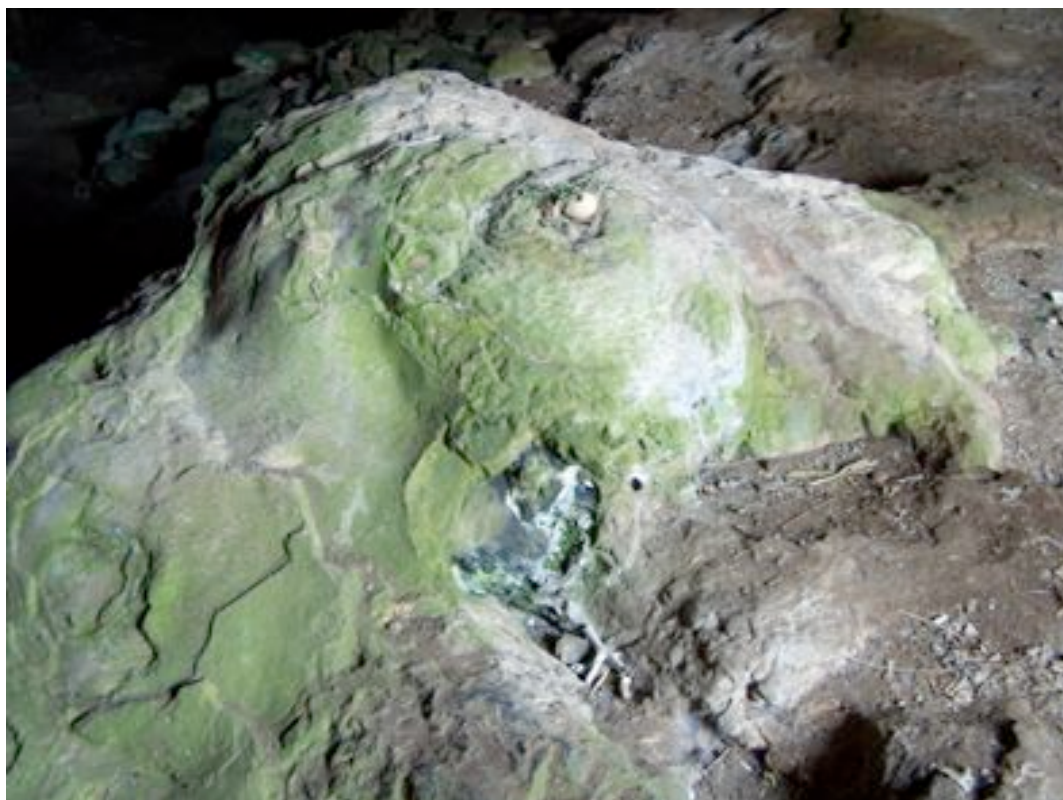


Sello, Museo Arqueologico Heraklion

INVESTIGACIÓN DE CAMPO en Creta (12-19 de junio 2010)



Amnisos, ingreso Gruta de Eilythia



Gruta de Eilythia, estalagmita en forma de barriga embarazada, con ofrendas.



Cnossos, el monte Juktas desde la plaza central central hacia el Sur.



Monte Juktas, lado Oeste, vuelo de rapaces.



Cumbre del monte Juktas, al Oeste la cadena del Ida.



Cumbre del monte Juktas, al Este la cadena del Dikte



Dikte, gruta de Psychro, nicho cerca de la entrada,
sitio de allazgo de una Doble Hacha con su base en esteatita.



Gruta de Psychro, la ventanilla del *temenos*.



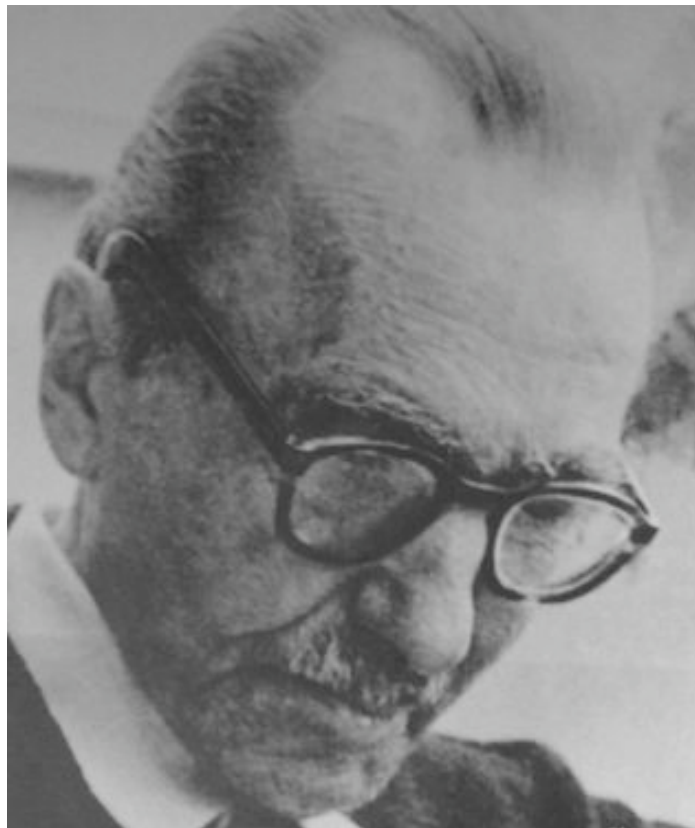
Gruta de Psychro, entrada del *temenos*.



Gruta de Psychro, el “mantel de Zeus” o de la Diosa



Gruta de Psychro, la entrada vista desde el fondo de la gruta.



Nikos Kazantzakis, *"no espero nada, no temo nada, estoy libre"*



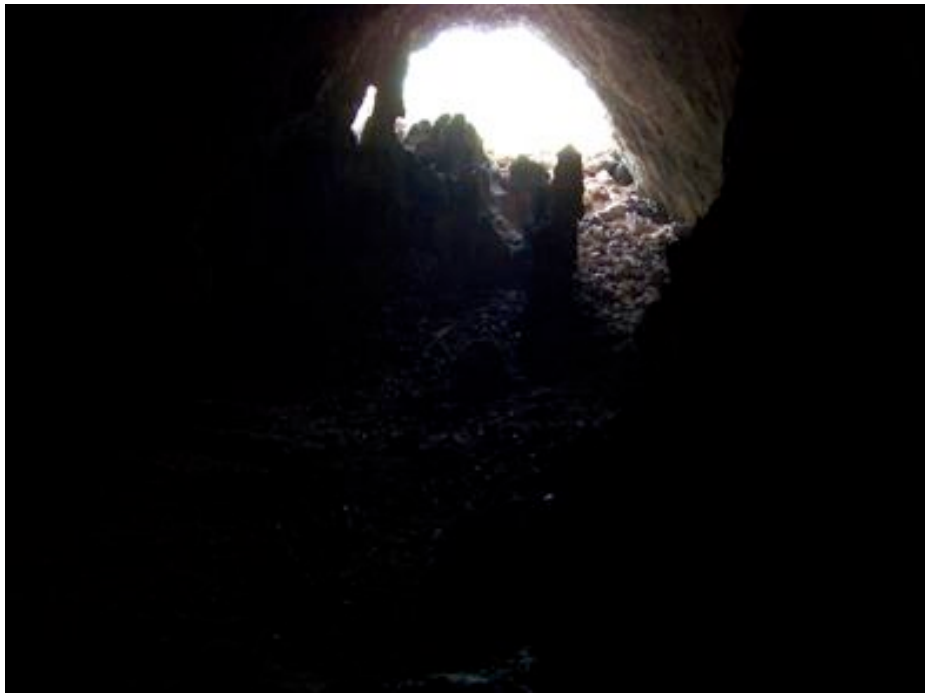
El lado occidental del Juktas.



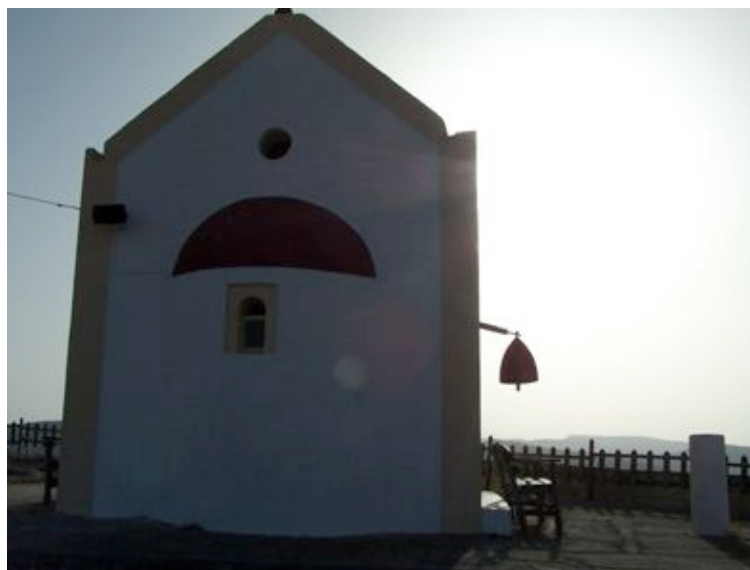
De sitio de Anemospilio, al Norte del Juktas.



Gruta de Skotino, formaciones rocosas a la entrada.



Gruta de Skotino, la entrada despues de 40 metros de recorrido.



Arkhalohori, la iglesita del Profeta Elia.



Psychro, la gruta de miel